



Zdravotně
sociální fakulta
Faculty of Health
and Social Sciences

Jihočeská univerzita
v Českých Budějovicích
University of South Bohemia
in České Budějovice

Výroční zpráva o činnosti ZSF JU za rok 2025



České Budějovice | 2026

OBSAH

HLAVNÍ ČÁST

Úvodní informace.....	4
Plnění aktivit za rok 2025	5
Závěr	26

TEXTOVÁ PŘÍLOHA

1 Základní údaje o ZSF JU

1.1 Kontaktní údaje	27
1.2 Organizační schéma ZSF JU	28
1.3 Složení orgánů a dalších grémií ZSF JU	29
1.3.1 Vedení ZSF JU.....	29
1.3.2 Ředitelé ústavů a institutu ZSF JU.....	29
1.3.3 Vědecká rada ZSF JU	30
1.3.4 Akademický senát ZSF JU.....	30
1.3.5 Etická komise	31

2 Studijní programy, organizace studia a vzdělávací činnost

2.1 Akreditované studijní programy.....	32
2.2 Uskutečňování studijních programů.....	32
2.3 Aktivity celoživotního vzdělávání	35

3 Studenti

3.1 Opatření ke snižování studijní neúspěšnosti.....	38
3.2 Opatření pro omezení prodlužování studia	39
3.3 Vlastní stipendijní programy.....	39
3.4 Poradenské služby.....	40
3.5 Studenti se specifickými potřebami	41
3.6 Mimořádně nadaní studenti a zájemci o studium.....	41
3.7 Studenti se socioekonomickým znevýhodněním	42
3.8 Podpora studentů – rodičů.....	43

4 Absolventi

4.1 Spolupráce a udržování kontaktu s absolventy	44
4.2 Zaměstnanost a zaměstnatelnost absolventů	44
4.3 Spolupráce s budoucími zaměstnavateli absolventů.....	44

5 Zájem o studium

5.1 Přijímací zkoušky ke studiu	46
5.2 Spolupráce se středními školami v oblasti propagace ZSF JU	47

6 Zaměstnanci	
6.1 Kariérní řád pro akademické pracovníky, motivační nástroje pro odměňování zaměstnanců	48
6.2 Rozvoj pedagogických dovedností akademických pracovníků	48
6.3 Podpora zaměstnanců – rodičů, genderová rovnost	48
7 Internacionalizace	
7.1 Podpora účasti studentů na zahraničních mobilitních programech.....	50
7.2 Přehled mobilit v roce 2025	51
7.3 Významní zahraniční hosté	52
7.4 Další významné aktivity posilující internacionalizaci.....	54
7.5 Projekty strategického partnerství	55
8 Výzkumná, vývojová, umělecká a další tvůrčí činnost	
8.1 Přijatá opatření za účelem posílení propojení tvůrčí činnosti s činností vzdělávací.....	56
8.2 Zapojení studentů do tvůrčí činnosti	57
8.3 Účelové finanční prostředky na výzkum, vývoj a inovace	58
8.4 Podpora studentů doktorských studijních programů a pracovníků na postdoktorandských pozicích.....	60
8.5 Spolupráce s aplikační sférou na tvorbě a přenosu inovací a jejich komercializace.....	61
9 Zajišťování kvality a hodnocení realizovaných činností	
9.1 Významné události a skutečnosti v zajišťování kvality a hodnocení realizovaných činností v roce 2025	64
9.2 Infrastrukturní a další významné projekty	64
9.3 Kontrolní systém	65
9.4 Knihovnicko-informační služby.....	66
9.5 Informační a komunikační technologie	67
10 Národní a mezinárodní excelence	
10.1 Mezinárodní a významná národní výzkumná, vývojová a tvůrčí činnost, integrace výzkumné infrastruktury do mezinárodních sítí a zapojení do profesních či uměleckých sítí.....	68
10.2 Národní a mezinárodní ocenění	68
11 Třetí role	
11.1 Přenos poznatků do praxe	71
11.2 Působení v regionu, spolupráce s regionálními subjekty	71
11.3 Veřejné aktivity ZSF JU v roce 2025.....	73
11.4 Nadregionální působení.....	78

HLAVNÍ ČÁST

Úvodní informace

První část VZoČ ZSF JU 2025 vychází ze struktury Strategického záměru ZSF JU na období let 2021–2030 a z Plánu realizace strategického záměru pro rok 2025. Zdravotně sociální fakulta se hlásí k vizím, hodnotám a cílům Jihočeské univerzity definovaným v jejích strategických dokumentech. Z tohoto důvodu je v hlavní části VZoČ ZSF JU 2025 definováno celkem pět strategických témat: vzdělávání, výzkum, internacionalizace, otevřenost a řízení.

Cílem první části VZoČ ZSF JU 2025 je popis stavu naplnění Plánu realizace Strategického záměru ZSF JU pro rok 2025.

Členění druhé části odpovídá kapitolám Výroční zprávy o činnosti JU a rozpracovává jejich obsah pro fakultní prostředí. Osnova výročních zpráv fakult není závazně daná, proto nejsou zařazeny kapitoly, jejichž obsah není pro ZSF relevantní.

Plnění aktivit za rok 2025

1. Vzdělávání			
PRIORITNÍ CÍLE	DÍLČÍ CÍLE – PLÁNOVANÉ AKTIVITY	PLNĚNÍ AKTIVIT ZA ROK 2025	HODNOCENÍ
1.1 Kvalita vzdělávání	Studijní programy a obsah výuky – aktualizace studijních materiálů sylabů předmětů.	Tento bod je zaměřen na systematickou aktualizaci studijních programů a obsahu výuky tak, aby odpovídaly současným odborným poznatkům, požadavkům praxe i strategickému směřování instituce. Revize sylabů předmětů zahrnovala kontrolu aktuálnosti odborného obsahu (nové poznatky, trendy, legislativní změny), provázanost předmětů v rámci studijního programu (návaznost, eliminace duplicit), jasné vymezení studijních cílů a výsledků učení.	Splněno
	Infrastruktura a technologická vybavenost – zkvalitnění učebního prostředí – modernizace učeben.	Systematické zlepšování materiálního a technologického zázemí výuky s cílem vytvořit kvalitní, funkční a podnětné učební prostředí. Modernizace učeben by měla reagovat na aktuální pedagogické potřeby, rozvoj digitálních technologií i měnící se formy výuky – obnovu a doplnění audiovizuální techniky (interaktivní displeje, projektory), vybavení učeben moderním hardwarem a softwarem.	Splněno
	Knihovna a studijní materiály – dostupnost odborných knih, online databází a dalších vzdělávacích materiálů.	V rámci projektu ERDF Kvalita v řešení rekonstrukce knihovny a zázemí pro studenty (navýšení kapacity odpočinkové zóny ve vestibulu ZSF JU).	Splněno
	Výsledky studentů a jejich úspěšnost – míra zaměstnatelnosti absolventů a jejich úspěchy na pracovním trhu jsou indikátory kvality vzdělávání.	Splnění indikátorů je průběžně sledováno a vyhodnocováno na základě výsledků studentů během studia i po absolvování. Míra zaměstnatelnosti absolventů a jejich uplatnění na trhu práce jsou pravidelně monitorovány prostřednictvím absolventských průzkumů, spolupráce s praxí a zpětné vazby od zaměstnavatelů. Dosahované výsledky potvrzují vysokou kvalitu vzdělávání a připravenost absolventů pro vstup do profesního prostředí.	Splněno
	Podpora studentů: mentoring, poradenství.	Systematická podpora studentů prostřednictvím mentoringových programů na praxích a odborného poradenství. Studenti mají možnost využívat také individuální konzultace s vyučujícími, podporu při řešení studijních či osobních problémů souvisejících se studiem. Tyto aktivity přispívají ke zvýšení studijní úspěšnosti, lepší adaptaci studentů na studijní prostředí a posilují jejich připravenost pro budoucí profesní uplatnění.	Splněno

	Akreditace a hodnocení – průběžné hodnocení akreditovaných studijních programů ve spolupráci s jejich garanty.	V souladu s pravidly systému zajišťování kvality vzdělávací, tvůrčí a s nimi souvisejících činností a vnitřního hodnocení kvality vzdělávací, tvůrčí a s nimi souvisejících činností byl v roce 2025 hodnocen DSP Sociální práce.	Splněno
	Provádění případných personálních změn v souladu s platnými metodickými materiály NAÚ.	V souladu se Standardy pro akreditaci a uskutečňování studijních programů JU byly v rámci hlášení podstatných změn v personálním zabezpečení POZ a ZT předmětů studijních programů provedeny úpravy, které byly dále schváleny RVH JU.	Splněno
	Hodnocení kvality – pravidelná interní a externí hodnocení kvality výuky.	Hodnocení kvality výuky ze strany studentů pravidelně probíhá v rámci SHV.	Splněno částečně
	Z pohledu počtu studentů a absolventů bude ZSF JU posilovat své postavení vzhledem k ostatním veřejným vysokým školám zejména v segmentu magisterských studijních programů.	V roce 2025 byly finalizovány akreditační žádosti navazujícího magisterského studijního programu BEZPEČNOSTNÍ MANAGEMENT V OCHRANĚ OBYVATELSTVA a ORGANIZACE A ŘÍZENÍ VE ZDRAVOTNICTVÍ a byla udělena souhlasná stanoviska MV ČR a MZ ČR. Spisy byly odeslány na NAÚTV.	Splněno částečně
1.2 Vazba na praxi	Vazba na praxi v profesně zaměřených studijních programech na vysoké škole je klíčovým faktorem, který zajišťuje, že absolventi jsou nejen teoreticky, ale i prakticky připraveni na výzvy a požadavky pracovního trhu. Tato vazba by měla být součástí celkového vzdělávacího procesu a měla by mít několik konkrétních aspektů.	Vazba na praxi v profesně zaměřených studijních programech na ZSF JU je systematicky rozvíjena a tvoří nedílnou součást celého vzdělávacího procesu. Studium je koncipováno tak, aby vedle teoretických znalostí důsledně rozvíjelo i praktické dovednosti studentů prostřednictvím povinných odborných praxí, projektové výuky, spolupráce s aplikační sférou a zapojení odborníků z praxe do výuky.	Splněno
	Délka praxe a její umístění – zvyšování kvality praktické výuky.	Realizace formou rozšiřující nabídky a revize klinických pracovišť. Zkvalitnění realizace praxí v návaznosti na novou aktuální databázi praxí.	Splněno
	Mentoring odborné praxe.	Pravidelná setkání s mentorkami praxe v rámci jednotlivých ústavů.	Splněno
	Simulace a praktická výuka – simulace a modelování v rámci SP používají simulace reálných situací (např. zdravotnické simulátory) jako součást výuky.	Realizace dílčích projektů v rámci prvního roku řešení celouniverzitního programu ERDF Kvalita. Projekt je podpořen na období 2025–2028 pro Zdravotně sociální fakultu JU v celkové výši téměř 32 mil. Kč. Projekt zahrnuje dílčí aktivity zaměřené na rozšíření vybavení anatomické učebny s cílem zkvalitnit výuku, rozšíření vybavení Simulačního centra fakulty, zlepšení studijního prostředí v objektu Výstaviště 26 prostřednictvím instalace klimatizace v přednáškovém sále V2, a také modernizaci vybraných učeben interaktivní technikou a vybavením pro podporu seminární výuky.	Splněno

	Workshopy – přímá práce s technologiemi, laboratorními zařízeními nebo specializovaným softwarem.	Zakoupení licence ASPI – Systém právních informací nabízí aktualizované a vzájemně propojené právní zdroje s komentáři od expertů v oboru.	Splněno
	Propojení s trhem práce – Den zdravotnických oborů, kde se studenti mohou setkat s potenciálními zaměstnavateli, dozvědět se o pracovních příležitostech a navázat kontakty v oboru.	Propojení s trhem práce je dále posilováno prostřednictvím cílených aktivit, jako je Den zdravotnických oborů. Tato akce poskytuje studentům jedinečnou příležitost setkat se s potenciálními zaměstnavateli, získat aktuální informace o pracovních příležitostech v oboru a lépe porozumět požadavkům praxe. Součástí programu jsou prezentace zdravotnických zařízení, diskuse s odborníky a možnost navazování profesních kontaktů, které mohou studentům usnadnit jejich budoucí uplatnění. Aktivní účast na této akci přispívá k rozvoji kariérních kompetencí studentů a podporuje jejich plynulý přechod ze studia do pracovního prostředí.	Splněno
1.3 Moderní vzdělávací infrastruktura	Modernizace učeben.	Realizována dílčí obnova vybavení výpočetní technikou, která byla zakomponována do přípravy a realizace celouniverzitního projektu ERDF Kvalita. Dále pak nové vybavení učeben (H3, U1, U3, U6).	Splněno
	Ergonomické vybavení: Pohodlné a ergonomické pracovní prostory, včetně kvalitních stolů, židlí a audiovizuální techniky, jsou nezbytné pro efektivní učení a zajištění pohody studentů i akademiků.	Realizována dílčí obnova vybavení výpočetní technikou, která byla zakomponována do přípravy a realizace celouniverzitního projektu ERDF Kvalita. Dále pak nové vybavení učeben (H3, U1, U3, U6).	Splněno
	Zázemí pro studenty – knihovna a studijní prostory – zlepšení vybavení a prostor knihovny/studovny.	Realizace dílčích projektů v rámci prvního roku řešení celouniverzitního programu ERDF Kvalita.	Splněno částečně
	Zkvalitnění interaktivní a flexibilní výuky.	V rámci zkvalitnění interaktivní a flexibilní výuky jsou ze strany rektorátu pořádána školení, na která se mohou akademičtí pracovníci zaregistrovat a příslušný kurz absolvovat. Dále byla zkvalitněna materiálně-technická infrastruktura učeben (seminární místnosti, nové velkoplošné obrazovky na učebnách, aktualizace softwaru). Flexibilní forma výuky na ZSF JU zatím nebyla zavedena.	Splněno částečně
1.4 Efektivita a kvalita doktorského studia	Podpora doktorandů v úspěšném a včasném dokončování doktorského studia – v září 2025 se uskuteční společné setkání doktorandů, školitelů, garantů doktorských programů a proděkana pro vědu a výzkum.	Dne 18. září 2025 se uskutečnilo plánované společné setkání zaměřené na podporu doktorandů v úspěšném a včasném dokončování doktorského studia. Doktorandi zde prezentovali výsledky své práce v uplynulém akademickém roce, průběžné plnění individuálního studijního plánu, stav přípravy disertační práce a postup ve výzkumných aktivitách. Součástí programu byla také odborná diskuse k metodám výzkumu a dalším aspektům zpracování disertačních projektů s cílem	Splněno

		posílit kvalitu plánovaných i realizovaných výstupů. Setkání se zúčastnili děkanka, proděkan pro vědu a výzkum, předsedové oborových rad a školitelé, kteří poskytli doktorandům zpětnou vazbu a doporučení pro další postup.	
	Rozvoj mezinárodní mobility doktorandů – finanční podpora doktorandů z programů Erasmus+ i pro týdenní zahraniční pobyty.	V rámci rozvoje mezinárodní mobility doktorandů fakulta i v roce 2025 podporovala realizaci zahraničních pobytů doktorandů plánovaných v jejich individuálním studijním plánu. Mobilita byla financována zejména z programů Erasmus+. Zahraniční pobyty umožnily doktorandům absolvovat odborné konzultace, navázat a rozvíjet mezinárodní spolupráci a získat nové podněty pro výzkum a zpracování disertační práce. Na financování mobilit se zároveň podílela i fakulta, která přispěla doktorandům finanční částkou ze stipendijního fondu. Tím byla dále posílena internacionalizace doktorského studia a podmínky pro kvalitní výzkumnou činnost doktorandů.	Splněno
	Zapojení doktorandů do mezinárodních online kurzů (např. metodologie, statistika, odborný jazyk).	V rámci podpory zapojení doktorandů do mezinárodních online kurzů (např. metodologie, statistika, odborný jazyk) měli doktorandi možnost účastnit se dvou odborných vzdělávacích aktivit vedených zahraničními experty. Dne 2. prosince 2026 se připojili k online kurzu „Nursing Pedagogical Wellness“, který vedla prof. Theresa Maggard Stephens z Medical University of South Carolina; kromě získání odborných poznatků kurz přispěl také k posílení jazykových dovedností doktorandů. Dne 17. září 2026 proběhl online kurz zaměřený na EBN a metodologii výzkumu, vedený kolegyněmi z The Ohio State University (Columbus), profesorkami Dianne Morrison-Beedy a Cindy Zellefrow, který podpořil rozvoj metodologických kompetencí a sdílení aktuálních přístupů v ošetrovatelském výzkumu.	Splněno
	Zpětná vazba od doktorandů na podporu a spolupráci se školiteli – bude použit anonymní dotazník k hodnocení školitelů, komunikace a podpory.	V oblasti získávání zpětné vazby doktorandů na podporu a spolupráci se školiteli nebyl plánovaný krok v roce 2025 realizován v plném rozsahu. Návrh anonymního dotazníku zaměřeného na hodnocení školitelů, komunikace a poskytované podpory byl připraven, jeho spuštění však bylo záměrně odloženo s ohledem na potřebu návaznosti na připravované standardy a pravidla ŠDS JU, na jejichž tvorbě začala ve druhé polovině roku 2025 intenzivní práce. Po schválení standardů bude dotazník aktualizován a v průběhu roku 2026 bude realizováno hodnocení touto formou. Současně bylo v roce 2025 hodnocení spolupráce doktorandů se školiteli provedeno standardním způsobem, obdobně jako v předchozích letech.	Splněno částečně
	Na základě výsledků důsledné hodnocení práce školitelů a oborových rad – v listopadu dojde k hodnocení činnosti	Na základě výsledků průběžného hodnocení byla realizována aktivita zaměřená na důsledné hodnocení práce školitelů a oborových rad. Dne 20. listopadu proběhlo hodnocení činnosti školitelů a oborových rad.	Splněno

	školitelů a oborových rad s děkankou fakulty a proděkankou pro vědu a výzkum.		
1.5 Flexibilní formy vzdělávání	Flexibilní formy vzdělávání představují moderní přístup k výuce, který se přizpůsobuje individuálním potřebám studentů, technickému pokroku a měnícím se podmínkám pracovního trhu. Flexibilita je zvláště důležitá pro studenty, kteří kombinují studium s prací, rodinnými povinnostmi nebo jinými závazky.	Flexibilní formy vzdělávání významně rozšiřují možnosti, jak lze studium organizovat a přizpůsobit konkrétním životním situacím studentů. Nejde pouze o pohodlí, ale především o zvýšení efektivity učení, protože každý student může pracovat v podmínkách, které mu nejvíce vyhovují. ZSF JU jako jednu z flexibilních forem nejčastěji využívá Moodle – e-learning. Je potřeba dále rozvíjet a podporovat tyto moderní výukové metody.	Splněno částečně
	Online podpora výuky – Moodle.	Online podpora výuky prostřednictvím systému Moodle představuje moderní a efektivní způsob, jak organizovat studium a komunikaci mezi učitelem a studenty. Umožňuje sdílení studijních materiálů, zadávání úkolů, testování znalostí i sledování studijního pokroku. Díky své přehlednosti a dostupnosti odkudkoliv podporuje samostatnost studentů a zároveň usnadňuje práci pedagogům při řízení výuky.	Splněno
	Přístup k flexibilním materiálům a nástrojům – digitální knihovny a online materiály.	Přístup k flexibilním materiálům a nástrojům, jako jsou digitální knihovny a online studijní zdroje, výrazně obohacuje proces vzdělávání a činí jej dostupnějším. Studenti mají možnost kdykoliv a odkudkoliv pracovat s aktuálními informacemi, což podporuje jejich samostatnost i schopnost efektivně vyhledávat a zpracovávat poznatky, zejména v rámci VPN připojení. Zároveň tento přístup umožňuje individualizaci studia, protože si každý může vybírat materiály podle svých potřeb, úrovně znalostí i studijního tempa.	Splněno částečně
1.6 Rozvoj a profesionalizace CŽV	Zajištění kvalitního chodu systému CŽV na ZSF JU a zefektivnění spolupráce s Útvarem CŽV Rektorátu JU.	V roce 2025 byl zajištěn stabilní chod systému celoživotního vzdělávání prostřednictvím realizace širokého spektra kurzů a jejich koordinace na fakultní úrovni. Došlo k posílení organizačního a administrativního zajištění kurzů a k jejich provázání s potřebami praxe. ZSF JU aktivně spolupracovala na činnosti univerzitní Rady CŽV.	Splněno
	Realizace přípravných kurzů pro uchazeče o studium na ZSF JU.	Byly realizovány přípravné kurzy k přijímacím zkouškám (např. biologie, chemie, fyzika, společenskovední základy), které probíhaly v jarních měsících 2025 a pomáhaly uchazečům se zvládnutím přijímacího řízení.	Splněno
	Realizace kurzů CŽV pro širokou veřejnost, např. „Předporodní kurz“, „První pomoc při autonehodě“, „Rodičovské dovednosti a jak na ně“, „Kurz italského jazyka“, „Kurz španělského jazyka“.	Fakulta v roce 2025 realizovala řadu vzdělávacích aktivit pro širokou veřejnost, včetně tematicky zaměřených kurzů v oblasti zdravotní péče, rodičovských kompetencí a jazykového vzdělávání. Tyto aktivity přispěly k posilování role fakulty jako vzdělávací instituce otevřené veřejnosti.	Splněno

	Realizace akreditovaných kurzů pro odbornou veřejnost, např. "Katetrizace močového měchýře u mužů", „Ošetrovatelská péče o pacienta s geriatrickou křehkostí“, „Letní škola anatomie“, „Zajištění provozu banky mateřského mléka“.	Byly uskutečněny odborně zaměřené akreditované kurzy pro zdravotnické pracovníky, které reflektovaly aktuální potřeby praxe a přispěly k dalšímu profesnímu rozvoji účastníků: Katetrizace močového měchýře u mužů (2x), Ošetrovatelská péče o pacienta s geriatrickou křehkostí (3x).	Splněno
	Získání statusu autorizované osoby pro zkoušky profesní kvalifikace v rámci systému Národní soustava kvalifikací v návaznosti na projekt Národního plánu obnovy.	V r. 2025 získán status autorizované osoby pro zkoušku profesní kvalifikace Ergoterapie. Pro ostatní plánované profesní kvalifikace (Výživové poradenství a Sportovní masáž) získán status autorizované osoby v předchozím roce.	Splněno
	Realizace stávajících programů Dětské univerzity a letního příměstského tábora Dětské univerzity.	V LS 2024/25 probíhaly 2 kurzy DU (základní a navazující). V ZS 2025/26 měla DU z důvodu nedostatečných personálních kapacit jen navazující kurz. Letní tábor DU proběhl v červenci 2025.	Splněno částečně
	Příprava nových a realizace stávajících programů Univerzity třetího věku.	Univerzita třetího věku byla v roce 2025 realizována ve stávajících programech, nově byly v r. 2025 realizovány kurzy Ze života našich předků: Jižní Čechy aristokratické, šlechtické rody a Ze života našich předků: Jižní Čechy husitské.	Splněno
	Podpora dalšího individuálního vzdělávání zaměstnanců fakulty.	V roce 2025 bylo individuálně podpořeno 7 akademických pracovníků na vzdělávacích akcích z oblasti fyzioterapie, sociální práce, metodologie výzkumu a koučinku.	Splněno
1.7 Absolventi	Zasílání aktualit absolventům fakulty prostřednictvím newsletteru Klubu absolventů JU.	Z důvodu nedostatečných personálních kapacit byly informace členům Klubu absolventů zasílány pouze prostřednictvím univerzitního newsletteru, případně ad hoc e-mailů.	Splněno částečně
	Rozšíření lektorské spolupráce s absolventy ZSF v rámci výuky v programech ČŽV.	Lektorská spolupráce s absolventy významně posílána při přípravě a realizaci kurzu První pomoc při autonehodě, zapojili se též do realizace programů Dětské univerzity.	Splněno
	Využívání nově nastavených benefitů pro členy Klubu absolventů na fakultní úrovni.	Benefity pro členy klubu absolventů využívány zejm. při slevách na kurzech celoživotního vzdělávání.	Splněno
	Navýšení počtu členů Klubu absolventů ZSF JU.	K 31. 12. 2025 registrováno 1343 členů Klubu absolventů. Počet oproti roku 2024 narostl o 33 členů.	Splněno

	<p>Propagace členství v Klubu absolventů ZSF JU při státních závěrečných zkouškách, při promociích, konferencích apod.</p>	<p>Členství v Klubu absolventů propagováno při státních závěrečných zkouškách, při promociích a při odborných akcích prostřednictvím informačního banneru, letáčků a propagačních předmětů.</p>	<p>Splněno</p>
	<p>Uspořádání oborově zaměřené absolventské konference v oblasti fyzioterapie a ošetrovatelství.</p>	<p>V březnu 2025 proběhla 2. absolventská konference Fyzioterapie a v dubnu 2025 setkání absolventek a absolventů Ošetrovatelství.</p>	<p>Splněno</p>

2. Výzkum			
PRIORITNÍ CÍLE	DÍLČÍ CÍLE – PLÁNOVANÉ AKTIVITY	PLNĚNÍ AKTIVIT ZA ROK 2025	HODNOCENÍ
2.1 Excelence výzkumu	Posílení mezinárodního postavení výzkumu – podpora úseku vědy při přípravě mezinárodního projektu Horizon, Erasmus i projekty podporované z Víšegradského fondu. Aktivní hledání dalších nových možností pro spolupráci se zahraničními partnery.	V oblasti posílení mezinárodního postavení výzkumu probíhalo v roce 2025 řešení projektu Horizon Europe, dále dvou projektů Erasmus+ a jednoho projektu podpořeného International Visegrad Fund. Z úseku vědy a výzkumu byla řešitelům poskytnuta maximální metodická i administrativní podpora při přípravě a realizaci uvedených aktivit. Současně byly průběžně připravovány a podávány nové projektové žádosti do otevřených soutěží. Paralelně probíhá navazování spolupráce s novými zahraničními partnery – ve druhé polovině roku 2025 byla zahájena příprava nového projektu Erasmus+ a projekt do soutěže Víšegradského fondu, které budou předloženy do soutěže na začátkem roku 2026 s novými partnery.	Splněno
	Posílení pozice ředitelů ústavů v oblasti řízení, koordinace a motivace akademických pracovníků a doktorandů ve vědecko-výzkumné činnosti – i v roce 2025 mají ředitelé možnost využít část prostředků z RVO pro finanční podporu členů ústavu a doktorandů pro motivaci ve vědecko-výzkumné činnosti.	V rámci posílení pozice ředitelů ústavů v oblasti řízení, koordinace a motivace akademických pracovníků a doktorandů ve vědecko-výzkumné činnosti byla i v roce 2025 v souladu se stanovenými pravidly poskytnuta z prostředků RVO finanční částka, s níž mohli ředitelé ústavů disponovat. Tyto prostředky byly využity k podpoře a rozvoji vědecko-výzkumných aktivit členů ústavů a doktorandů.	Splněno
	V roce 2025 dojde k transformaci předpisů pro přípravu a podávání interních výzkumných záměrů financovaných z RVO fakulty.	V roce 2025 došlo k transformaci předpisů pro přípravu a podávání interních výzkumných záměrů financovaných z prostředků RVO fakulty. Bylo vydáno Opatření děkanky, které stanovilo nové podmínky pro podávání a hodnocení interních výzkumných záměrů. V návaznosti na tento předpis byly jednotlivými ústavu předloženy 4 interní záměry a dále 1 společný záměr připravený ve spolupráci dvou ústavů. V soutěži byly úspěšné čtyři interní záměry a jejich financování bude zahájeno v roce 2026.	Splněno
	Zvyšování kvality vědeckých časopisů vydávaných ZSF JU – aktualizace databáze spolehlivých recenzentů dle odbornosti.	V rámci zvyšování kvality vědeckých časopisů vydávaných ZSF JU probíhá průběžná aktualizace a rozšiřování databáze spolehlivých recenzentů dle odborného zaměření. Redakční rada a sekční editoři zároveň důsledně dbají na to, aby do recenzního řízení byly zařazovány pouze příspěvky,	Splněno

		<p>kteří splňují kritéria vědeckých článků, čímž je podporována odborná úroveň recenzního procesu i výsledné publikační kvality.</p>	
2.2 Společenská relevance výzkumu	<p>Implementace výsledků výzkumu, v jehož rámci byl vytvořen intervenční program Správná technika mytí rukou a Správná technika čištění zubů, v základních a mateřských školách jihočeského regionu. V průběhu roku 2025 bude řešitelský tým navštěvovat jednotlivé základní a mateřské školy.</p>	<p>V rámci implementace výsledků výzkumu byl v roce 2025 realizován intervenční program Správná technika mytí rukou a Správná technika čištění zubů v základních a mateřských školách jihočeského regionu. V souladu s plánem řešitelský tým v průběhu roku navštěvoval jednotlivé školy, přičemž návštěvy byly skutečně uskutečněny a s dětmi v odpovídajících věkových kategoriích byly realizovány intervenční aktivity zaměřené na osvojení správných hygienických návyků.</p>	Splněno
	<p>Tento intervenční program bude implementován i do pedagogického procesu, konkrétně do výuky předmětu Ošetřovatelské postupy ve studijním programu Pediatrické ošetřovatelství. Tato implementace výsledků přispěje k lepší přípravě budoucích dětských sester v oblasti techniky mytí rukou a čištění zubů.</p>	<p>V návaznosti na výsledky výzkumu byl intervenční program Správná technika mytí rukou a Správná technika čištění zubů v roce 2025 implementován do pedagogického procesu, konkrétně do výuky předmětu Ošetřovatelské postupy ve studijním programu Pediatrické ošetřovatelství. Zařazení programu do výuky přispívá k lepší praktické přípravě budoucích dětských sester v oblasti správné hygienické techniky a umožňuje studentům získané postupy cíleně uplatnit v klinické praxi.</p>	Splněno
2.3 Podpora a rozvoj výzkumných infrastruktur	<p>Systém přerozdělování prostředků RVO je nastaven ve vazbě na výsledky vnitřního hodnocení výzkumné činnosti. Přidělování prostředků zohledňuje kvalitu, efektivitu a publikační výstupy jednotlivých pracovníků a týmů.</p>	<p>Hodnocení výzkumné činnosti, na které je navázán systém přerozdělování prostředků RVO, probíhá na úrovni jednotlivých ústavů i na úrovni jednotlivých pracovníků. Realizuje se podle předem nastavených pravidel a zohledňuje zejména kvalitu a efektivitu výzkumné činnosti, včetně dosažených publikačních výstupů týmů i jednotlivců.</p>	Splněno
	<p>Efektivní využívání prostředků RVO: motivační podpora – i v roce 2025 bude udělena motivační odměna na základě výsledků hodnocení publikační a vědecké činnosti; podpora interních výzkumných záměrů – v červnu 2025 bude vyhlášena soutěž na podávání interních výzkumných záměrů (doba řešení 2026–2028).</p>	<p>V oblasti efektivního využívání prostředků RVO byly v roce 2025 plánované aktivity splněny. Na základě výsledků hodnocení publikační a vědecké činnosti byla udělena motivační odměna, která podpořila rozvoj a stabilizaci vědecko-výzkumné aktivity pracovníků i týmů. Současně byla v červnu 2025 vyhlášena soutěž na podávání interních výzkumných záměrů s dobou řešení 2026–2028, čímž byla posílena systematická podpora interního výzkumu a příprava nových výzkumných aktivit v navazujícím období.</p>	Splněno

	Rozvoj, modernizace a obnova výzkumné infrastruktury: v roce 2025 bude ukončen projekt zaměřený na posílení výzkumné základny pro doktorandy. Byla vybudována výzkumná centra; v roce 2025 pokračuje nákup odborné literatury a instalace softwaru do nově pořízených počítačů určených pro studenty a výzkumná centra.	V oblasti rozvoje, modernizace a obnovy výzkumné infrastruktury byla v roce 2025 splněna plánovaná aktivita – byl ukončen projekt zaměřený na posílení výzkumné základny pro doktorandy a byla vybudována výzkumná centra. Současně v roce 2025 pokračoval nákup odborné literatury a instalace softwaru do nově pořízených počítačů určených pro studenty a pro potřeby výzkumných center. V rámci těchto center již byla vypsána témata pro nové disertační práce; jeden začínající doktorand bude realizovat svou výzkumnou činnost v centru virtuální reality v rámci projektu navázaného na jeho disertační práci. Pro nové uchazeče budou postupně vypisována další témata vztahující se k činnosti těchto center.	Splněno
2.4 Systémová podpora mladých výzkumných pracovníků	Nadále budou z prostředků RVO přidělených na ústavy podporovány krátkodobé vědecko-výzkumné stáže mladých pracovníků.	Podpora krátkodobých vědecko-výzkumných stáží mladých pracovníků z prostředků RVO přidělených na ústavy nadále zůstává v platnosti. V roce 2025 však nebyla předložena žádná žádost o financování této aktivity, a proto v uvedeném roce nedošlo k její realizaci.	Nesplněno
	V roce 2025 bude zahájen nový týmový výzkumný projekt, jehož cílem je podpora doktorandů a studentů magisterského programu Sociální práce. Druhý týmový projekt vstoupí v roce 2025 do druhého roku řešení – v tomto projektu jsou zapojeni doktorandi a studenti magisterského programu Ošetřovatelství. Současně budou v roce 2025 připravovány dva výzkumné projekty do soutěže GAČR, do nichž budou zapojeni doktorandi ze studijních programů Sociální práce i Ošetřovatelství.	V roce 2025 byl zahájen nový týmový výzkumný projekt zaměřený na podporu doktorandů a studentů magisterského programu Sociální práce. Současně byly v průběhu roku připraveny a podány dva návrhy projektů do soutěže GAČR, do nichž byli plánovaně zapojeni také doktorandi ze studijních programů Sociální práce i Ošetřovatelství. V uvedené soutěži však projekty nezískaly finanční podporu, a proto nebylo možné jejich realizaci v navrženém rozsahu zahájit.	Splněno částečně
2.5 Transfer technologií (znalostí)	Systémová podpora spolupráce s praxí – v roce 2025 bude spolupráce s aplikační sférou probíhat v rámci realizace výzkumných projektů financovaných z programů AZV a TA ČR. Řešení jednoho z interních výzkumných záměrů, který bude probíhat v roce 2025, je realizováno ve spolupráci s nemocnicemi v Jihočeském kraji.	V oblasti systémové podpory spolupráce s praxí probíhala v roce 2025 spolupráce s aplikační sférou v rámci realizace výzkumných projektů financovaných z programů AZV a TA ČR. Zároveň bylo řešeno jedno z interních výzkumných záměrů probíhajícího v roce 2025 realizováno ve spolupráci s nemocnicemi v Jihočeském kraji, čímž byl dále posílen praktický dopad výzkumných aktivit a přenos poznatků do praxe.	Splněno

3. Internacionalizace			
PRIORITNÍ CÍLE	DÍLČÍ CÍLE – PLÁNOVANÉ AKTIVITY	PLNĚNÍ AKTIVIT ZA ROK 2025	HODNOCENÍ
3.1 Rozvoj globálních kompetencí studentů a pracovníků	Nabídka a podpora mobilit a stáží v rámci ERASMUS+ KA131 (mobility podporované z fondů vnitřní politiky, v rámci kterých je možné realizovat mobility studentů a zaměstnanců do programových i partnerských zemí).	Zahraniční studijní pobyty a odborné stáže byly v roce 2025 systematicky podporovány v rámci celouniverzitního projektu Erasmus+ KA131. Nabídka mobilit pro studenty i zaměstnance ZSF JU byla průběžně aktualizována a zveřejňována na webových stránkách fakulty. Byla zajištěna metodická a administrativní podpora účastníků mobilit s cílem zvýšit dostupnost programu a kvalitu realizovaných výjezdů.	Splněno
	Realizace plánované spolupráce a podpora mobilit v rámci ERASMUS+ KA171 (projekty Kreditové mobility).	V roce 2025 byly úspěšně podány nové projekty kreditové mobility zaměřené na spolupráci s univerzitami z regionů západního Balkánu, Asie a zemí Východního partnerství. Současně probíhala realizace mobilit v rámci projektu KA171 (výzva 2023), a to včetně administrativního, finančního a obsahového zajištění příjezdových i výjezdových mobilit.	Splněno
	Zvyšování jazykových kompetencí akademických a administrativních pracovníků napříč ZSF JU.	V roce 2025 probíhaly intenzivní jazykové kurzy pro zaměstnance Ústavu ošetřovatelství, porodní asistence a neodkladné péče. Ostatním zaměstnancům byla umožněna účast na jazykových kurzech nabízených v rámci celoživotního vzdělávání JU. Podpora jazykových kompetencí přispěla ke zkvalitnění výuky v cizích jazycích a k posílení mezinárodní spolupráce.	Splněno částečně
3.2 Internacionalizace studijních programů	Navázání kontaktů v Nizozemsku, Irsku a zaměření na spolupráci s univerzitami ve Slovinsku.	V roce 2025 byla dále rozvíjena spolupráce s University of Maribor (Slovinsko) v oblasti ošetřovatelských oborů, a to jak na úrovni studentských, tak zaměstnaneckých mobilit. Současně byly iniciovány kontakty s vybranými univerzitami v Irsku a Nizozemsku; jejich další rozvoj je plánován v následujícím období.	Splněno částečně
	Systémové vytváření nabídky předmětů pro příjíždějící studenty – aktualizace Course Catalogu.	Course Catalogue byl v roce 2025 aktualizován a všechny nabízené předměty byly schváleny Vnitřní akreditační komisí. Byl zaznamenán zvýšený zájem o předměty vyučované v cizím jazyce ze strany	Splněno

		přijíždějících Erasmus studentů napříč univerzitou. Aktualizace přispěla ke zvýšení transparentnosti a kvality nabídky pro zahraniční studenty.	
	Rozšíření spolupráce ve vybraných studijních programech.	Spolupráce s University of West Attica (Řecko) byla rozšířena o oblast laboratorní diagnostiky. V roce 2025 vyjeli první studenti ZSF JU na dvouměsíční odbornou stáž do Atén, čímž došlo k praktickému naplnění nově nastavené spolupráce.	Splněno
3.3 Vytváření mezinárodního prostředí a propagace v zahraničí	Aktualizace a úprava webových stránek v angličtině.	V roce 2025 proběhla komplexní revize kapitoly mezinárodní spolupráce na webových stránkách fakulty v české i anglické jazykové mutaci. Důraz byl kladen zejména na přehlednost informací pro zahraniční partnery a přijíždějící studenty a zaměstnance. Aktualizace obsahu probíhá průběžně s cílem zajistit aktuálnost a srozumitelnost prezentovaných informací.	Splněno
	Rozšíření portfolia a zvýšení kvality prezentačních nástrojů v angličtině.	V roce 2025 byly aktualizovány prezentační materiály v anglickém jazyce se zaměřením na představení JU, ZSF JU a nabídky předmětů v rámci Course Catalogue. Cílem bylo posílit mezinárodní viditelnost fakulty a podpořit rozvoj partnerské spolupráce.	Splněno
3.4 Strategické řízení internacionalizace	Součinnost s celouniverzitní Strategií mezinárodní spolupráce ve VaV a internacionalizaci JU – poskytnutí potřebných informací.	ZSF JU se v roce 2025 aktivně podílela na tvorbě a naplňování strategických dokumentů JU v oblasti mezinárodní spolupráce ve výzkumu, vývoji a internacionalizaci. Fakulta poskytovala potřebné podklady, data a součinnost při přípravě koncepčních materiálů směřujících k posílení mezinárodního rozměru univerzity.	Splněno
4. Otevřenost			
PRIORITNÍ CÍLE	DÍLČÍ CÍLE – PLÁNOVANÉ AKTIVITY	PLNĚNÍ AKTIVIT ZA ROK 2025	HODNOCENÍ
4.1 Marketing	Posilování spolupráce s Útvarem marketingu JU.	Spolupráce s univerzitním útvarem marketingu byla v roce 2025 systematicky rozvíjena, zejména při propagaci studijních programů a programů ČŽV, při koordinaci komunikačních kampaní zaměřených na uchazeče o studium a uchazeče o další vzdělávání.	Splněno

Participace na celouniverzitních marketingových kampaních.	Fakulta se aktivně zapojila do celouniverzitních kampaní zaměřených na podporu studia zdravotnických a sociálních oborů, včetně komunikace navýšení kapacit těchto programů.	Splněno
Využívání kalendáře na webového stránkách fakulty pro informování o fakultních akcích.	Webový kalendář akcí byl aktivně a důsledně využíván k prezentaci odborných workshopů, konferencí a vzdělávacích aktivit.	Splněno
Podpora mediálního obrazu fakulty, monitoring médií a zveřejňování mediálních ohlasů na fakultních webových stránkách.	Na webu fakulty byly systematicky publikovány aktuality o činnosti fakulty, úspěších studentů (např. úspěch studentů v soutěži „Jihočeská sestřička“), ocenění akademických pracovníků, odborných konferencích či spolupráci se zahraničím, čímž byl posilován mediální obraz fakulty.	Splněno
Propagace studijních programů ZSF JU na středních školách, zvl. formou účasti na veletrzích vzdělávání apod.	Propagace studijních programů byla realizována zejména prostřednictvím dnů otevřených dveří, které přivedly na fakultu i uchazeče ze vzdálenějších regionů, a dále prostřednictvím přípravných kurzů k přijímacím zkouškám. ZSF JU též měla svůj stánek a program na veletrhu Vzdělání a řemeslo.	Splněno
Aktivní využívání sociálních sítí ve spolupráci s útvarem marketingu JU.	Fakulta rozvíjela komunikaci prostřednictvím online kanálů a sociálních sítí (Facebook), které sloužily k informování o aktuálním dění (např. konference, vzdělávací činnost, akce pro veřejnost). Bylo rozhodnuto o využívání sociální sítě Instagram od r. 2026.	Splněno
Doplnění a inovace propagačních předmětů fakulty.	Propagační materiály byly systematicky využívány při prezentaci fakulty na dnech otevřených dveří a dalších akcích pro uchazeče a veřejnost. Zároveň byla nabídka rozšířena o sportovní oblečení v jednotném vizuálním stylu JU s fakultními mutacemi včetně designu ZSF JU.	Splněno
Zlepšení informovanosti o programech CŽV a aktivitách na webových stránkách fakulty.	Byla posílána komunikace o nabídce celoživotního vzdělávání, včetně konkrétní propagace jednotlivých kurzů. Zpracovávají zprávy o jednotlivých uskutečněných programech včetně zaznamenávání pozitivních ohlasů účastníků.	Splněno

4.2 Public relations	Participace na veřejných akcích zvyšujících povědomí o činnosti ZSF JU a její celospolečenské roli.	V roce 2025 se fakulta aktivně zapojovala do širokého spektra veřejných a odborných akcí. Kromě organizace vlastních akcí (např. Den zdravotnických oborů) se podílela také na osvětových a preventivních aktivitách pro veřejnost, které byly realizovány ve spolupráci se zdravotnickými zařízeními a dalšími institucemi (např. Mattoni Running Festival České Budějovice, Den linky 155, Mezinárodní den sester, Den mrtvice, Den jihočeského zdraví a prevence apod.). Tyto akce probíhaly nejen v prostorách fakulty, ale i mimo ni, například v nemocnicích či na veřejných prostranstvích, a byly zaměřeny na podporu zdraví, prevenci onemocnění a edukaci obyvatel.	Splněno
	Popularizace a mediální prezentace vědeckých výsledků a tvůrčí činnosti fakulty.	Výsledky vědeckých projektů a dalších výstupů tvůrčí činnosti fakulty jsou pravidelně zveřejňovány na jejích webových stránkách a nacházejí i ohlas v médiích, např. široce médii sdílená zpráva o aplikaci Nestor+ vytvořené v rámci řešení projektu TA ČR Podpora a rozvoj finanční, digitální, sociální a zdravotní gramotnosti u populace 65+. (doc. Ing. Iva Brabcová, Ph.D.).	Splněno
	Systematické a důsledné zveřejňování pracovních nabídek od zaměstnavatelů na webových stránkách fakulty.	Fakulta pravidelně zveřejňovala nabídky pracovních míst vhodných pro své absolventy na svých webových stránkách a na nástěnkách.	Splněno
	Získávání zpětné vazby od zaměstnavatelů našich absolventů.	Zpětná vazba byla získávána prostřednictvím klinických pracovišť, která pozitivně hodnotila připravenost studentů na praxi. Pozitivní ohlasy na studenty a absolventy zveřejňovala fakulta na svých webových stránkách.	Splněno
	Posilování vazeb s klinickými pracovišti: pořádání Dne zdravotnických oborů, setkání mentorů a školitelů klinických praxí apod.	Kromě Dne zdravotnických oborů byla realizována setkání zástupců klinických pracovišť a mentorů klinické praxe, které přispěly k upevnění spolupráce s aplikační sférou a ke zkvalitnění odborné praxe studentů.	Splněno
	Intenzivnější a systematictější komunikace s absolventy.	S absolventy fakulty komunikováno zejména v rámci spolupráce na poli ČŽV a zasíláním informací prostřednictvím newsletteru JU a sociálních sítí. Na systematictější spolupráci s absolventy a zvl. jejich aktivní vyhledávání však nebyl dostatek personálních kapacit.	Splněno částečně

	Posilování spolupráce s orgány státní správy a samosprávy i s komerčním sektorem.	Aktivní spolupráce s Jihočeským krajem jakožto zřizovatelem a akcionářem Jihočeských nemocnic, a.s., se složkami Integrovaného záchranného systému, se Stáním zdravotním ústavem, Státním ústavem radiační ochrany či Státním úřadem pro jadernou bezpečnost. Vzhledem k povaze studijních programů zejm. v sociální oblasti je akcentována spolupráce s neziskovým sektorem. Mezi spolupracujícími komerčními subjekty stojí na prvním místě skupina ČEZ a zejm. její Jaderná elektrárna Temelín. Spolupráce probíhá formou zapojení odborníků z praxe do výuky, praxí studentů, participací na výzkumu, dále formou edukačních programů pro veřejnost a zaměstnáváním absolventů.	Splněno
4.3 Fundraising	Identifikace příležitostí k dalšímu fundraisingu.	Fakulta aktivně rozvíjela nové příležitosti v oblasti projektové spolupráce, včetně zapojení do mezinárodních a meziinstitucionálních projektů. Další příležitosti k fundraisingu nebyly identifikovány.	Splněno částečně
	Využívání dotačních programů orgánů státní správy, samosprávy a EU.	Byly realizovány aktivity navazující na vládní podporu rozvoje vybraných nelékařských zdravotnických profesí, včetně navýšení kapacit studia, což představuje významný systémový finanční nástroj. Fakulta se aktivně zapojuje do všech univerzitou koordinovaných projektů, v r. 2025 významně čerpala z projektu ERDF Kvalita.	Splněno
	Komerční využívání prostor fakulty v případě konání veřejných akcí.	Prostory fakulty byly využívány pro realizaci kurzů celoživotního vzdělávání, odborných konferencí a dalších vzdělávacích aktivit.	Splněno
	Posilování strategických partnerství.	Byla rozvíjena strategická partnerství, zejména s klinickými pracovišti, orgány státní správy a samosprávy, s poskytovateli zdravotních a sociálních služeb v regionu a neziskovým sektorem, které přinášejí nové možnosti a příležitosti pro rozvoj vzdělávacích a výzkumných aktivit.	Splněno
4.4 Společenská odpovědnost	Pořádání edukačních a preventivních programů pro veřejnost.	V roce 2025 fakulta realizovala řadu konkrétních edukačních aktivit pro veřejnost, zejména v rámci činnosti Institutu aplikovaných zdravotně sociálních věd – pracoviště praxe. Proběhly zejména tematicky zaměřené edukační akce ve vazbě na projekt TA ČR Podpora a rozvoj finanční, digitální, sociální a zdravotní gramotnosti u populace 65+, např. „Prevence kardiovaskulárních onemocnění“, „Význam sledování	Splněno

		základních zdravotních ukazatelů v prevenci civilizačních onemocnění“, „Den proti cévní mozkové příhodě“, „Duševní hygiena a prevence stresu“, „Aktivní stáří a stárnutí“ apod.	
	Rozvoj poradenských služeb fakulty poskytovaných v rámci center Institutu aplikovaných zdravotně sociálních věd – pracoviště praxe.	Poradenské služby poskytovány a rozvíjeny zejména díky činnosti Centra prevence civilizačních chorob, které poskytovalo poradenství v oblasti výživy, pohybu a zdravého životního stylu, dále v rámci Laktační poradny a Revmatologické poradny a Svěpomocné skupiny Pečujeme o své blízké.	Splněno
	Aktivní role ZSF JU v diskusi o aktuálních problémech ve zdravotní, sociální a bezpečnostní oblasti.	Fakulta aktivně vstupovala do debaty o aktuálních problémech ve zdravotní, sociální a bezpečnostní oblasti. V r. 2025 se pozornost stáčela zejména k navýšení počtu studentů vybraných nelékařských zdravotnických oborů. Toto rozhodnutí v pořadu České televize Události v regionech komentovala děkanka ZSF JU Mgr. Ivana Chloubová, Ph.D.	Splněno
	Podpora účasti akademických pracovníků fakulty ve veřejné debatě o oborově relevantních tématech.	Do veřejné debaty aktivně vstupovala např. doc. PhDr. Hana Konečná, Ph.D., s kontroverzním tématem asistované reprodukce v cyklu „Koupím si dítě“. Mgr. et Mgr. Ondřej Doskočil, Th.D., se zúčastnil debaty po filmu Rok vdovy v rámci festivalu Jeden svět nebo vystoupil s přednáškou o právech pacientů v cyklu Akademické půlhodinky.	Splněno

5. Řízení			
PRIORITNÍ CÍLE	DÍLČÍ CÍLE – PLÁNOVANÉ AKTIVITY	PLNĚNÍ AKTIVIT ZA ROK 2025	HODNOCENÍ
5.1 Proměna prostředí a nastavení procesů ve vazbě na strategické řízení instituce	Příprava dalších oblastí součástí informačního datového skladu fakulty; postupná realizace naplňování jednotlivých oblastí (studijní, projektová, ekonomická, zahraniční apod.) datového skladu fakulty.	Postupné naplňování především studijní části datového úložiště – využíváno při přípravě hodnoticích zpráv jednotlivých studijních programů či při přípravě nových akreditací studijních programů. Projektové aktivity jsou evidovány na úseku VaV, zahraniční na ÚZV.	Splněno částečně
	Prohlubování finanční odpovědnosti ředitelů ústavů, útvarů, oddělení a řešitelů účelových finančních projektů.	Ředitelé ústavů disponují finančními obnosy z režie vědeckých projektů a z částky pro rozvoj vědecké organizace. Tyto prostředky efektivně využívají k prezentacím výzkumné činnosti na konferencích a k financování publikačních výstupů členů ústavů. Část financí využívají ředitelé ústavů ke zlepšení pracovního prostředí na ústavu či k rozvoji odborných znalostí/dovedností (jazykových, výzkumných, IT aj.) členů ústavu.	Splněno
	Plná elektronizace finančních agend – doklady a smlouvy.	Veškeré finanční agendy jsou plně elektronizované. Je vypracován systém zástupnosti. Díky systematickému přístupu je tento systém fungující a efektivní.	Splněno
	Pokračování v implementaci elektronického schvalování agend (evidence pracovní doby a dovolenky již v realizaci od konce roku 2023); nově zavedené elektronické cestovní příkazy tuzemské i zahraniční, elektronické schvalování žádostí studentů.	Plně fungující elektronické schvalování pracovních (EGJE) a studijních (STAG) agend. Nedochozí k časovým prodlevám a je zajištěna maximální dostupnost služeb.	Splněno
5.2 Lidské zdroje	Implementace Kariérního řádu ZSF JU – hodnocení ročního výkonu zaměstnance a průběžná kontrola naplňování vytvořených Plánů kariérního rozvoje jednotlivých akademických pracovníků.	Při pravidelném každoročním hodnocení akademických i neakademických pracovníků dochází k průběžnému ověřování naplňování plánů kariérního rozvoje zaměstnanců a stanovování krátkodobých i dlouhodobých cílů. V rámci tohoto hodnocení dochází k pozitivnímu motivování pracovníků a diskusi o možnostech dalšího vlastního rozvoje.	Splněno

	Podpora odborného růstu zaměstnanců korespondující s nastaveným Plánem kariérního rozvoje jednotlivých akademických pracovníků.	Odborný růst zaměstnanců je zajišťován jednak prostřednictvím podpory ČŽV zaměstnanců a jednak začleněním mladých či nově začínajících akademických pracovníků do stabilních a zkušených pracovních a projektových týmů. Podnět pro rozvíjecí aktivity přichází od vlastních zaměstnanců nebo z nabízených nových příležitostí deklarovaných zaměstnavatelem.	Splněno
	Analýza koncepcí ústavů ZSF JU (ředitelé a děkanka) v kontextu hodnocení tvůrčí činnosti vedením ústavu (viz Rozhodnutí děkanky ZSF JU č. 7/2024).	Děkanka fakulty společně s proděkankou pro VaV v souladu s Rozhodnutím děkanky ZSF JU č.7/2024 diskutovaly s řediteli ústavů nad předloženým hodnocením tvůrčí činnosti ústavu a společně hledali možnosti rozvoje oborové tvůrčí činnosti.	Splněno
	Na základě analýzy hodnotících zpráv studijních programů příprava záměru personálního plánování a rozvoje/posílení studijních programů.	Byla provedena setkání s řediteli ústavů s cílem nastínit odborného akademického růstu členů ústavů. Byly předloženy strategie ředitelů s termínovým předpokladem zahájení habilitačních řízení vybraných akademických pracovníků.	Splněno
	Optimalizace personální stability provozů v souvislosti s navýšením kapacit vybraných studijních programů.	Byla oslovena spolupracující klinická pracoviště za účelem získání nových vyučujících – spolupracovníků z praxe pro posílení výukových kapacit. Jedná se o odborníky z praxe, kteří uzavřeli se ZSF DPP na výuku profilových odborných předmětů. Spolupodílejí se na zajištění výuky společně s kmenovými zaměstnanci ZSF, kteří jim poskytují metodické vedení výuky (především s využitím nových výukových – interaktivních a simulačních metod).	Splněno
5.3 Rozvoj a obnova infrastruktury	Dokončení realizace a uvedení do provozu projektu Rozvoj infrastrukturálního zázemí doktorských studijních programů.	Realizace projektu postupovala dle harmonogramu projektu, k drobným časovým posunům došlo z důvodu realizace veřejných zakázek v celouniverzitních komoditách, ale celý projekt se podařilo realizovat v souladu s časovým plánem projektu. V rámci projektu bylo realizováno dodání specializovaného softwaru Exe Infinity Care, který umožní virtuální formu výuky. Byly dokončeny práce na zřízení centra pro virtuální realitu, které do budoucna posílí pragmatické vzdělávání v klinickém prostředí a zlepší znalosti a dovednosti studentů. Virtuální realita bude mimo jiné sloužit pro studenty doktorských programů jako součást výzkumných záměrů. Na základě důkazů získaných z Evidence Based Practice budou studenti schopni implementovat do scénářů nejnovější a ověřené	Splněno

		<p>postupy, které pomohou ke zrychlenému získání psychomotorických dovedností, efektivnějšímu rozhodovacímu procesu a ke zlepšení kritického myšlení u studentů nelékařských zdravotnických oborů. Jelikož součástí softwaru pro virtuální realitu je i skórovací systém, bude možné kontinuálně proces výuky u studentů bakalářských či magisterských programů sledovat. Tato data pak budou sloužit pro výzkum v oblasti Evidence Based Practice, ve kterém také studenti doktorského programu působí. V rámci výzkumu pak budou studenti doktorského programu sledovat, jaký efekt má použití nejnovějších a ověřených důkazů ve výuce za použití moderního způsobu výuky, tedy virtuální reality. Studenti doktorských programů pak budou moci také získaná data komparovat se zahraničními kolegy. Virtuální realita vhodně podpoří fungující simulační centrum, kombinace těchto moderních metod bude maximálně efektivní a přechod z teoretické výuky do praxe bude pro studenty všech oborů bezpečný. Obecně lze dopad kvalifikovat jako účinný způsob, jak zlepšit kvalitu a úroveň absolventů fakulty, včetně rozšíření možností vědeckých a ostatních tvůrčích výstupů studentů a akademiků fakulty spolu s nezanedbatelným přínosem v oblasti zlepšení možností prezentace výzkumu, a to jak do vědecké komunity, tak i pro popularizaci vědy. Další synergický efekt může nastat ve spojení virtuálního centra a existujícího simulačního centra pro nelékařské obory na fakultě.</p> <p>V rámci realizace projektu proběhlo vytvoření teoretické a metodologické základny pro doktorské studium, při níž došlo k výměně a částečnému rozšíření mobiliáře počítačové učebny tak, aby bylo možné zasouvat nově instalované tenké klienty, a tak měnit účel a praktické využití učebny pro výuku a výzkumnou činnost. Součástí realizace projektu byl rozsáhlý nákup kvalitní odborné literatury.</p>	
	<p>Dokončení realizace dvouletého projektu, podpořeného Programem na podporu strategického řízení JU Studovna ZSF JU – modernizace a inovace prostor. Realizace rekonstrukce vzduchotechniky a montáže klimatických jednotek.</p>	<p>Projekt byl realizován v letech 2024 a 2025 podle stanoveného a naplánovaného harmonogramu prací. Realizaci veřejné zakázky předcházela analýza a zpracování projektové dokumentace, kterou si vyžádal stav prostoru objektu Vltava, J. Boreckého, část fakultní studovny a nedostupnost přesné dokumentace vedení vzduchotechniky v původní budově (předání budovy JU od ČEZ</p>	<p>Splněno</p>

		v roce 2002). Následovalo zpracování zadávací dokumentace k veřejné zakázce, její realizace, vyhodnocení a uzavření smlouvy s vítězným dodavatelem. Rekonstrukce vzduchotechniky a montáž klimatizace byla realizována v letních měsících roku 2025 tak, aby hlučnými pracemi nenarušovala chod výuky fakulty.	
	Navazující práce po dokončení instalace fotovoltaických panelů na objektu Vltava, rekonstrukce hromosvodové sítě a příprava na stavební úpravy dešťových přepadů a svodů.	Dokončena instalace fotovoltaických panelů a jejich propojení do sítě na objektu Vltava, J. Boreckého, v rámci celouniverzitního projektu tak, aby došlo ke snížení nákladů na energie v následujících letech. Při realizaci došlo k projektové změně mezi počtem panelů na sousedící budově K5, kde bylo zjištěno, že technicky prostor neodpovídá umístění fotovoltaických panelů. Plánované panely pro K5 byly umístěny na střeše části objektu Zdravotně sociální fakulty JU. Dokončení fotovoltaické soustavy vyvolalo potřebu změny hromosvodné sítě na objektu Vltava. V průběhu roku byly externí firmou zpracovány analýzy a instalován velkokapacitní hromosvod. Stavební úpravy dešťových přepadů a svodů jsou ve fázi projektové přípravy.	Splněno částečně
	Zahájení realizace dílčí části celouniverzitního projektu ERDF na objektech Jírovcova 24 a Výstaviště 26 s cílem posílení bezbariérových prostor objektů a zkvalitnění podmínek pro studenty se speciálními potřebami.	Realizace dílčí části celouniverzitního projektu ERDF s cílem posílení bezbariérových prostor objektů Jírovcova 24 a Výstaviště 26. Realizace byla naplánována na období letních prázdnin s dokončením do začátku Akademického roku 2025/2026. Z důvodu časového posunu realizace zaviněním dodavatele je část na objektu Výstaviště 26 ke konci sledovaného období dokončena, část, týkající se objektu Jírovcova 24, pokračuje do roku 2026.	Splněno částečně
	Dílčí obnova vybavení výpočetní technikou ve vazbě na realizaci projektu ERDF.	Realizována dílčí obnova vybavení výpočetní technikou, která byla zakomponována do přípravy a realizace celouniverzitního projektu ERDF Kvalita. Ve vazbě na první rok realizace projektu se dílčí obnova soustředila jednak na obnovu poškozených a nefunkčních komponentů výpočetní techniky, jednak na vybavení výukových prostor moderní audiovizuální technikou.	Splněno částečně
	Realizace dílčích projektů z programu ERDF, vybudování odborné učebny krizového řízení a ochrany obyvatelstva, rekonstrukce laboratoří, vybudování terapeutické a simulační místnosti,	Realizace dílčích projektů prvního roku řešení celouniverzitního programu ERDF Kvalita. Projekt je podpořen pro roky 2025–2028 pro Zdravotně sociální fakultu JU ve výši téměř 32 mil. Kč a skládá	Splněno částečně

	<p>dovybavení anatomické učebny, dovybavení SLNO, modernizace vybraných učeben interaktivní technikou a klimatizací, vybudování specializovaných výukových prostor pro studijní program Nutriční terapie, rekonstrukce vstupní haly a studovny se zaměřením na zvýšení bezpečnosti prostor.</p>	<p>se z dílčích projektů z rozšíření vybavení anatomické učebny ke zkvalitnění výuky, rozšíření vybavení simulačního centra fakulty, zkvalitnění studijního prostředí na objektu Výstaviště 26 instalací klimatizace do přednáškového sálu V2, modernizací vybraných učeben interaktivní technikou a vybavením pro uspořádání při realizaci seminární výuky, rozšíření laboratoří na objektu Vltava, J. Boreckého, zkvalitnění studijního prostředí modernizací učebny na objektu Nemocnice, zvýšení bezpečnosti objektu ve vstupní hale objektu Vltava, J. Boreckého, vybudování terapeutické a simulační místnosti na objektu Jírovцова 24, dílčí průběžný projekt na zkvalitnění podmínek výpočetní techniky a průběžný projekt zkvalitnění podmínek studijního prostředí instalací klimatizací do stávajících učeben objektů Zdravotně sociální fakulty JU.</p>	
--	---	---	--

Závěr

Výše uvedený přehled představuje výčet dílčích cílů stanovaných v Plánu realizace Strategického záměru ZSF JU pro rok 2025 a hodnocení jejich naplňování konkrétními aktivitami, úkoly či opatřeními v daném roce. Některé cíle stanovené pro rok 2025 nemohly být beze zbytku naplněny z důvodu návaznosti na celouniverzitní řešení, jiné z důvodu nedostatku finančních prostředků či nedostatku časových či personálních kapacit. U některých cílů bylo třeba přehodnotit priority, některé cíle byly odloženy na další období realizace Strategického záměru ZSF JU na období let 2021–2030. Lze však konstatovat, že naprostou většinu cílů se podařilo naplnit zcela nebo alespoň zčásti. Některé nesplněné nebo částečně splněné cíle vyžadující dlouhodobější řešení byly vzaty v potaz při vytváření Plánu realizace Strategického záměru ZSF JU pro rok 2026.

1 ZÁKLADNÍ ÚDAJE O ZSF JU

1.1 Kontaktní údaje

Zdravotně sociální fakulta Jihočeské univerzity je podle zákona č. 111/1998 Sb., o vysokých školách, ve znění pozdějších předpisů (dále jen „zákon“), součástí univerzitní veřejné vysoké školy Jihočeské univerzity v Českých Budějovicích. Kontaktní údaje fakulty a umístění jejích jednotlivých pracovišť jsou uvedeny níže:

Název fakulty: Jihočeská univerzita v Českých Budějovicích, Zdravotně sociální fakulta

Zkrácený název: Zdravotně sociální fakulta Jihočeské univerzity nebo ZSF JU

Adresa: J. Boreckého 1167/27, 370 11 České Budějovice

Webová adresa: www.zsf.jcu.cz



J. Boreckého 1167/27, 370 11 České Budějovice

Děkanát

Ústav humanitních studií v pomáhajících profesích

Ústav laboratorní diagnostiky a veřejného zdraví

Institut aplikovaných zdravotně sociálních věd –

pracoviště praxe: Centrum fyzioterapie



U Výstaviště 26, 370 05 České Budějovice

Ústav ošetřovatelství, porodní asistence

a neodkladné péče

Institut aplikovaných zdravotně sociálních věd –

pracoviště praxe: Centrum zdravotní gramotnosti



Jírovцова 1347/24, 370 04 České Budějovice

Ústav sociálních a speciálněpedagogických věd

Institut aplikovaných zdravotně sociálních věd –

pracoviště praxe: Centrum aktivit pro seniory



Nemocnice České Budějovice, a. s.,

Boženy Němcové 585/54, pavilon H,

370 01 České Budějovice

Ústav fyzioterapie a vybraných medicínských

oborů, Ústav radiologie, toxikologie a ochrany

obvateľstva



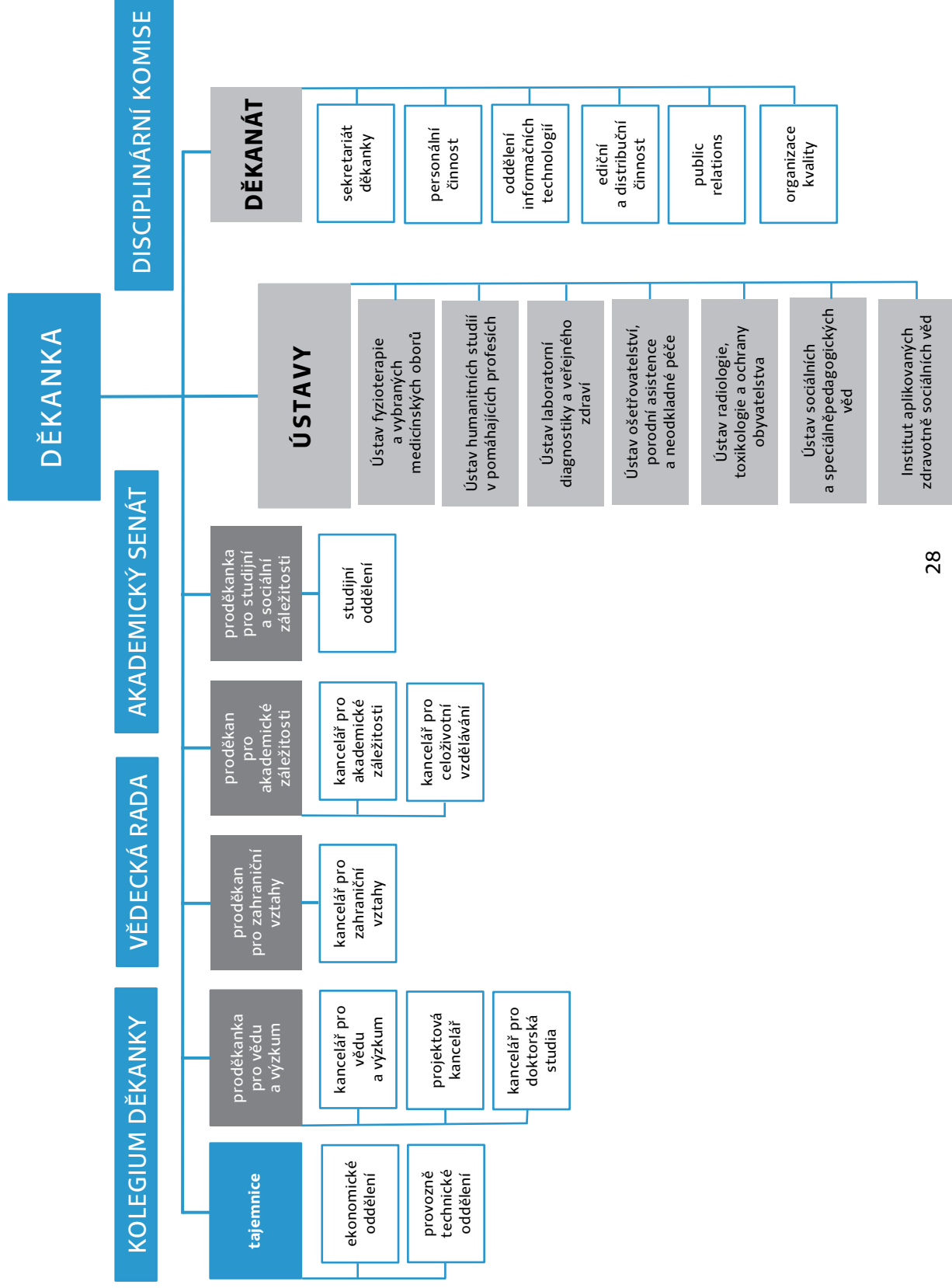
Nerudova 53a, 370 04 České Budějovice

Institut aplikovaných zdravotně sociálních věd –

pracoviště praxe: Centrum prevence civilizačních

chorob, Laktační poradna, Revmatologická poradna

1.2 Organizační schéma ZSF JU



Ústav fyzioterapie a vybraných medicínských oborů garantuje bakalářský studijní program Fyzioterapie.

Ústav laboratorní diagnostiky a veřejného zdraví garantoval bakalářské studijní programy Nutriční terapie, Laboratorní diagnostika a Ochrana a podpora zdraví.

Ústav ošetrovatelství, porodní asistence a neodkladné péče garantoval bakalářské studijní programy Všeobecné ošetrovatelství, Pediatrické ošetrovatelství, Porodní asistence a Zdravotnické záchranářství, magisterský studijní program Specializace v ošetrovatelství a doktorský studijní program Ošetrovatelství.

Ústav radiologie, toxikologie a ochrany obyvatelstva garantoval bakalářské studijní programy Ochrana obyvatelstva se zaměřením na CBRNE a Radiologická asistence.

Ústav sociálních a speciálněpedagogických věd garantoval bakalářské studijní programy Sociální práce a Zdravotně-sociální péče, magisterský program Management sociální práce v organizacích a rovněž doktorský studijní program Rehabilitace.

Ústav humanitních studií v pomáhajících profesích žádný obor negarantuje, ale zabezpečuje výuku humanitních a všeobecně vzdělávacích předmětů (psychologie, právo, ekonomie, filozofie a etika, cizí jazyky) ve všech studijních programech/oborech ZSF JU.

Institut aplikovaných zdravotně sociálních věd – pracoviště praxe je útvarem zřízeným především pro účely aplikace teoretických poznatků do praxe. Součástmi Institutu bylo v roce 2025 Centrum prevence civilizačních chorob, Centrum aktivit pro seniory, Centrum fyzioterapie, Centrum zdravotní gramotnosti, Svépomocná skupina „Pečujeme o blízké“, Laktační poradna a Revmatologická poradna.

1.3 Složení orgánů a dalších grémií ZSF JU

1.3.1 Vedení ZSF JU

Vedení ZSF JU v roce 2025

Děkanka fakulty	Mgr. Ivana Chloubová, Ph.D.
Proděkani	
Proděkanka pro studijní a sociální záležitosti	PhDr. Zuzana Freitinger-Skalická, Ph.D.
Proděkanka pro vědu a výzkum	prof. PhDr. Valérie Tóthová, Ph.D., dr. h. c.
Proděkan pro zahraniční vztahy	Mgr. František Dolák, Ph.D.
Proděkan pro akademické záležitosti	Mgr. et Mgr. Ondřej Doskočil, Th.D.
Tajemnice	PhDr. Jana Samková, Ph.D.

1.3.2 Ředitelé ústavů a institutu ZSF JU

Ředitelé ústavů a institutu ZSF JU v roce 2025

Ústav fyzioterapie a vybraných medicínských oborů (UFM)	MUDr. Mgr. Marcela Míková, Ph.D.
Ústav humanitních studií v pomáhajících profesích (UHP)	Ing. Radka Prokešová, Ph.D.
Ústav laboratorní diagnostiky a veřejného zdraví (ULZ)	Mgr. David Kimmer, Ph.D.
Ústav ošetrovatelství, porodní asistence a neodkladné péče (UOP)	prof. PhDr. Valérie Tóthová, Ph.D., dr. h. c.
Ústav radiologie, toxikologie a ochrany obyvatelstva (URT)	Ing. Lenka Michalcová, Ph.D.
Ústav sociálních a speciálněpedagogických věd (USV)	doc. Mgr. et Mgr. Jitka Vacková, Ph.D.
Institut aplikovaných zdravotně sociálních věd – pracoviště praxe	doc. Mgr. Lenka Šedová, Ph.D.

1.3.3 Vědecká rada ZSF JU

Vědecká rada ZSF JU v roce 2025

Předsedkyně	
Mgr. Ivana Chloubová, Ph.D.	děkanka fakulty
Interní členové	
doc. PhDr. Sylva Bártlová, Ph.D.	Jihočeská univerzita v Českých Budějovicích, Zdravotně sociální fakulta
doc. Ing. Iva Brabcová, Ph.D.	Jihočeská univerzita v Českých Budějovicích, Zdravotně sociální fakulta
prof. MUDr. Alan Bulava, Ph.D.	Jihočeská univerzita v Českých Budějovicích, Zdravotně sociální fakulta
doc. Mgr. Zdeněk Chval, Ph.D.	Jihočeská univerzita v Českých Budějovicích, Zdravotně sociální fakulta
prof. JUDr. Vilém Kahoun, Ph.D.	Jihočeská univerzita v Českých Budějovicích, Zdravotně sociální fakulta
doc. MUDr. Vojtěch Kurfírst, Ph.D.	Jihočeská univerzita v Českých Budějovicích, Zdravotně sociální fakulta
doc. JUDr. Roman Svatoš, Ph.D.	Jihočeská univerzita v Českých Budějovicích, Zdravotně sociální fakulta
prof. MUDr. Eva Topinková, CSc.	Jihočeská univerzita v Českých Budějovicích, Zdravotně sociální fakulta
prof. PhDr. Valérie Tóthová, Ph.D., dr. h. c.	Jihočeská univerzita v Českých Budějovicích, Zdravotně sociální fakulta
doc. Mgr. et Mgr. Jitka Vacková, Ph.D.	Jihočeská univerzita v Českých Budějovicích, Zdravotně sociální fakulta
prof. Dr. rer. nat. Friedo Zölzer, DSc.	Jihočeská univerzita v Českých Budějovicích, Zdravotně sociální fakulta
Externí členové	
doc. PhDr. Andrea Botíková, Ph.D., MPH	Trnavská univerzita v Trnavě, Fakulta zdravotníctva a sociálnej práce
prof. MUDr. Josef Fusek, DrSc., dr. h. c.	Univerzita Pardubice, Fakulta zdravotnických studií
prof. PhDr. Darja Jarošová, Ph.D.	Ostravská univerzita, Lékařská fakulta
prof. Dr. Ing. Zdeněk Kůs	Technická univerzita v Liberci, Fakulta textilní
doc. PhDr. Jitka Němcová, Ph.D.	Vysoká škola zdravotnická, o.p.s.
MUDr. Jaroslav Novák, MBA	Nemocnice České Budějovice, a. s.
prof. MUDr. Jaroslav Slaný, CSc.	Trnavská univerzita v Trnavě, Fakulta zdravotníctva a sociálnej práce
doc. Mgr. Marie Špiláčková, Ph.D.	Ostravská univerzita, Fakulta sociálních studií
doc. PhDr. Zdeněk Uherek, CSc.	Univerzita Karlova v Praze, Fakulta sociálních věd
doc. MUDr. František Vorel, CSc.	Nemocnice České Budějovice, a. s.
prof. Mgr. Katarína Žiaková, PhD.	Univerzita Komenského v Bratislave, Jesseniova lékařská fakulta v Martine

V dubnu přestala být členkou doc. PhDr. Andrea Solgajová, Ph.D., její místo zaujala doc. PhDr. Andrea Botíková, Ph.D., MPH. Od září přestala být členkou doc. PhDr. Adéla Mojžíšová, Ph.D., z důvodu ukončení pracovního poměru na ZSF JU. Členství doc. MUDr. Jiřího Šimka, CSc., zaniklo dne 7. 9. 2025 v důsledku jeho úmrtí.

Zápisy z jednání Vědecké rady ZSF JU jsou dostupné na internetových stránkách Zdravotně sociální fakulty Jihočeské univerzity.

1.3.4 Akademický senát ZSF JU

Akademický senát ZSF JU v roce 2025

Předsedkyně	Ing. Lenka Michalcová, Ph.D.
Místopředseda z řad akademických pracovníků	Mgr. David Kimmer, Ph.D.
Místopředsedkyně z řad studentů	Romana Slabá
Členové – akademičtí pracovníci	Mgr. Ingrid Baloun, Ph.D.
	Mgr. Pavla Moudrá
	Mgr. Eliška Nováková
	Mgr. Ing. Simona Novotná, Ph.D.

	PhDr. Štěpán Strnad, Ph.D.
	MUDr. Iveta Sukdolová
Členové – studenti	Jiří Bartoň
	Jakub Casanova
	Edita Fuksová
	Roman Lichtenberg

Dne 10. 6. 2025 byl ustaven nový Akademický senát ZSF JU, kterým byli dosavadní členové nahrazeni nově zvolenými členy.

1.3.5 Etická komise

Etická komise v roce 2025

Předseda	PhDr. Jan Vitoň, Ph.D.
Členové	Mgr. Bohdana Břizová, Ph.D. (USV)
	Mgr. et Mgr. Ondřej Doskočil, Th.D. (UHP)
	PhDr. Andrea Hudáčková, Ph.D. (UOP)
	PhDr. Štěpán Kavan, Ph.D. (URT)

Dne 7. 9. 2025 zaniklo členství doc. MUDr. Jiřího Šimka v důsledku jeho úmrtí, nahradil ho PhDr. Jan Vitoň, Ph.D.

2 STUDIJNÍ PROGRAMY, ORGANIZACE STUDIA A VZDĚLÁVACÍ ČINNOST

2.1 Akreditované studijní programy

Akreditované studijní programy v českém jazyce

	Studijní program	Forma studia
Bakalářské studijní programy	Fyzioterapie (B0915P360013)	PS
	Laboratorní diagnostika (B0914P360008)	PS / KS
	Nutriční terapie (B0915P360014)	PS
	Ochrana a podpora zdraví (B1029P360002)	PS
	Ochrana obyvatelstva se zaměřením na CBRNE (B1032P020004)	PS / KS
	Pediatrické ošetřovatelství (B0913P360013)	PS
	Porodní asistence (B0913P360009)	PS
	Radiologická asistence (B0914P360005)	PS
	Sociální práce (B0923P240002)	PS / KS
	Všeobecné ošetřovatelství (B0913P360010)	PS / KS
	Zdravotně-sociální péče (B0923P240003)	PS
	Zdravotnické záchranářství (B0913P360011)	PS
Navazující magisterské studijní programy	Management sociální práce v organizacích (N0988A240003)	PS / KS
	Specializace v ošetřovatelství (N0913A360002)	PS / KS
Doktorské studijní programy	Ošetřovatelství (P0913D360003)	PS / KS
	Sociální práce (P0923D240005)	PS / KS

Akreditované studijní programy v anglickém jazyce

	Studijní program	Forma studia
Bakalářský studijní program	Nursing (B0913P360012)	PS
Doktorské studijní programy v prezenční formě studia	Nursing (P0913D360004)	PS
	Social Work (P0923D240006)	PS

2.2 Uskutečňování studijních programů

Zdravotně sociální fakulta Jihočeské univerzity (ZSF JU) je s více než 1800 studenty druhou největší fakultou univerzity. Nabízí 12 bakalářských studijních programů v prezenční formě, 4 bakalářské studijní programy v kombinované formě, 2 navazující magisterské studijní programy v prezenční i kombinované formě studia. Absolventi magisterského studia mohou dále pokračovat ve dvou doktorských programech také v prezenční nebo kombinované formě studia.

Tabulka 2.2.1 Počty studentů celkem, vždy k 31. 12. daného akademického roku

Akademický rok	Počet studentů
2025/2026	1810
2024/2025	1599
2023/2024	1552
2022/2023	1479
2021/2022	1583

Tabulka 2.2.2 Počty studentů ve studijních programech v roce 2025

	Prezenční	Kombinovaná	Celkem
Bakalářské studijní programy			
Porodní asistence	92	0	92
Všeobecné ošetřovatelství	279	74	353
Zdravotnické záchranářství	142	0	142
Pediatrické ošetřovatelství	107	1	108
Radiologická asistence	101	0	101
Laboratorní diagnostika	69	61	130
Fyzioterapie	148	0	148
Nutriční terapie	116	0	116
Sociální práce	130	70	200
Zdravotně-sociální péče	44	1	45
Ochrana obyvatelstva se zaměřením na CBRNE	97	80	177
Navazující magisterské studijní programy			
Specializace v ošetřovatelství	35	72	107
Management sociální práce v organizacích	34	30	64
Doktorské studijní programy			
Ošetřovatelství	1	18	19
Nursing	1	0	1
Sociální práce	5	2	7
Celkem	1401	409	1810

Tabulka 2.2.3 Počty absolventů ve studijních programech v roce 2025

	Prezenční	Kombinovaná	Celkem
Bakalářské studijní programy			
Porodní asistence	16	0	16
Všeobecné ošetřovatelství	52	10	62
Zdravotnické záchranářství	25	0	25
Pediatrické ošetřovatelství	19	1	20
Radiologická asistence	10	0	10
Laboratorní diagnostika	29	7	36
Fyzioterapie	46	0	46
Nutriční terapie	20	0	20
Sociální práce	28	9	37
Zdravotně-sociální péče	4	0	4
Ochrana obyvatelstva se zaměřením na CBRNE	11	10	21
Navazující magisterské studijní programy			
Specializace v ošetřovatelství	14	18	32
Management sociální práce v organizacích	14	16	30
Doktorské studijní programy			
Ošetřovatelství	0	4	4
Rigorózní programy			
Management sociální práce v organizacích (distanční forma)			1
Celkem	288	75	364

Zdravotně sociální fakulta Jihočeské univerzity v Českých Budějovicích (ZSF JU) od svého založení v roce 1991 připravuje odborníky pro zdravotnické, sociální a bezpečnostní profese. Absolventi ZSF JU nacházejí uplatnění v různých zdravotnických zařízeních, sociálních službách, zdravotně sociálních oblastech a bezpečnostních oblastech, kde využívají znalosti a dovednosti získané během studia. Fakulta klade důraz na propojení teorie s praxí, což přispívá k vysoké odbornosti absolventů.

Tabulka 2.2.4 Počty absolventů celkem v daném kalendářním roce

Kalendářní rok	Počet absolventů
2025	364
2024	344
2023	319
2022	357
2021	377

Fakulta podporuje zaměstnatelnost svých studentů prostřednictvím praktické výuky, stáží a spolupráce s odborníky z praxe. Tyto aktivity umožňují studentům získat cenné zkušenosti a navázat kontakty v oboru, což zvyšuje jejich šance na úspěšné uplatnění po absolvování studia.

Fakulta pravidelně pořádá akce, jako je Den zdravotnických oborů, kde se studenti setkávají se zástupci jihočeských nemocnic a dalších zdravotnických zařízení. Tyto akce poskytují studentům příležitost seznámit se s potenciálními zaměstnavateli, získat informace o pracovních příležitostech a navázat kontakty pro budoucí kariéru.

2.3 Aktivity celoživotního vzdělávání

ZSF JU nabízí kromě akreditovaných bakalářských, magisterských a doktorských studijních programů také vzdělávání formou aktivit celoživotního vzdělávání pro odbornou i širokou veřejnost. Fakulta v tomto ohledu nabízí přípravné kurzy k přijímacím zkouškám na vysokou školu, intenzivní vyrovnávací jazykové kurzy pro studenty, programy dalšího specializačního či rozšiřujícího vzdělávání pro zdravotnické, sociální a pedagogické pracovníky akreditované příslušnými ministerstvy, programy/kurzy zakončené mikrocertifikátem, vzdělávací programy/kurzy pro akademické pracovníky a zaměstnance fakulty, Univerzitu třetího věku (U3V) a Dětskou univerzitu (DU) a další vzdělávací aktivity pro odbornou i širokou veřejnost.

Přehled jednotlivých aktivit udávají následující tabulky.

Tabulka 2.3.1 Profesně orientované programy CŽV			
Název	Termín	Počet hodin	Počet absolventů
Ošetrovatelská péče o pacienta s geriatrickou křehkostí	11.01.–01.03.2025	50	20
Ošetrovatelská péče o pacienta s geriatrickou křehkostí	05.04.–24.05.2025	50	20
Ošetrovatelská péče o pacienta s geriatrickou křehkostí	20.09.–06.12.2025	50	20
Katetrizace močového měchýře u mužů	13.01.–17.03.2025	50	10
Katetrizace močového měchýře u mužů	14.05.–15.07.2025	50	8
Využití umělé inteligence v analýze kvalitativních dat	29.10.2025	4	12

Tabulka 2.3.2 Univerzita třetího věku

Název	Termín	Počet hodin	Počet absolventů
Šumava známá a neznámá. Schwarzenberský plavební kanál – 1. část (cyklus přednášek)	14.01.–08.04.2025	30	20
Šumava známá a neznámá. Schwarzenberský plavební kanál – 2. část (terénní výuka)	15.04.–14.06.2025	50	18
Ze života našich předků, jižní Čechy aristokratické, šlechtické rody (Tábor, skupina A)	18.02.–27.05.2025	50	36
Ze života našich předků, jižní Čechy aristokratické, šlechtické rody (Tábor, skupina B)	18.02.–27.05.2025	50	46
Gemmoterapie – základní kurz 1	12.02.–09.04.2025	35	18
Ze života našich předků. Rozmluvy nad archivními prameny	25.02.–20.05.2025	40	33
Kvalita života. Z historie Českých Budějovic	13.01.–09.06.2025	40	35
Gemmoterapie – navazující kurz 3	14.12.–17.02.2025	35	12
Ze života našich předků. Pomocné vědy historické	15.09.–12.01.2026	30	28
Jižní Čechy husitské (Tábor, skupina A)	30.09.–27.01.2026	30	33
Šumava známá a neznámá. Plavení dřeva po kanálu, potocích a řekách	15.09.–30.11.2025	40	21
Historie jižních Čech. Námluvy s jihočeskou historií	30.09.–30.12.2025	40	33
Angličtina pro lékaře a zdravotníky	18.10.–30.05.2025	50	9

Tabulka 2.3.3 Dětská univerzita

Název	Termín	Počet hodin	Počet absolventů
1. ročník Dětské univerzity	21.09.2024–17.05.2025	20	18
2. ročník Dětské univerzity	21.09.2024–17.05.2025	20	14
Letní příměstský tábor	07.07.–11.07.2025	30	18

Tabulka 2.3.4 Zájmové programy CŽV pro širokou veřejnost

Název	Termín	Počet hodin	Počet absolventů
Italský jazyk – letní semestr	13.02–05.06.2025	30	6
Intenzivní vyrovnávací kurz anglického jazyka	19.03.–21.05.2025	20	9
První pomoc při dopravní nehodě – interaktivní kurz	11.10.2025	8	20
První pomoc při dopravní nehodě – interaktivní kurz	01.11.2025	8	15
Intenzivní vyrovnávací kurz německého jazyka	10.11.2025–12.01.2026	15	4
Předporodní kurz	03.12.2025–21.01.2026	12	5
Předporodní kurz	19.03.–23.04.2025	12	5
Španělský jazyk – letní semestr	17.02.–02.06.2025	30	5
Biologie člověka a genetika – přípravný kurz pro uchazeče o studium na ZSF JU	08.03.2025	8	111
Filozofie, etika a sociologie – přípravný kurz pro uchazeče o studium na ZSF JU	15.03.2025	8	35
Právo, ekonomika a psychologie – přípravný kurz pro uchazeče o studium na ZSF JU	22.03.2025	8	22
Zdravotně sociální problematika – přípravný kurz pro uchazeče o studium na ZSF JU	29.03.2025	8	61
Chemie – přípravný kurz pro uchazeče o studium na ZSF JU	05.04.2025	8	12
Fyzika – přípravný kurz pro uchazeče o studium na ZSF JU	30.04.2025	8	17

3 STUDENTI

3.1 Opatření ke snižování studijní neúspěšnosti

Zdravotně sociální fakulta Jihočeské univerzity v Českých Budějovicích (ZSF JU) dlouhodobě usiluje o systematické snižování studijní neúspěšnosti prostřednictvím komplexního souboru preventivních, podpůrných a intervenčních opatření. Cílem je vytvářet podmínky pro studijní úspěšnost, včas identifikovat rizikové faktory a poskytovat cílenou podporu studentům v různých fázích jejich studia.

- Adaptační a preventivní opatření – úvodní informační setkání pro studenty prvních ročníků zaměřené na orientaci v akademickém prostředí, studijních povinnostech a dostupných podpůrných službách.
- Posílení role studijních referentek a garanta programu při poskytování včasných informací o studijních požadavcích a organizaci studia. Garanti studijních programů jsou součástí úvodního soustředění studentů prvních ročníků.
- Průběžné monitorování studijní úspěšnosti – pravidelné vyhodnocování studijní neúspěšnosti v klíčových předmětech a analýza příčin předčasného ukončení studia.
- Spolupráce garantů studijních programů a vyučujících při úpravách obsahu, forem výuky a hodnocení v předmětech s vyšší mírou neúspěšnosti.
- Individuální podpora studentů – konzultační hodiny vyučujících a možnost individuálních konzultací. Termíny mají vyučující transparentně vypsané v IS STAG.
- Psychologické a sociální poradenství ve spolupráci s univerzitními poradenskými službami, zaměřené na zvládnutí stresu, adaptační obtíže a osobní krizové situace.
- Podpora specifických skupin studentů – individuální studijní plány pro studenty zařazené ve sportovní reprezentaci, podpora studentů se specifickými vzdělávacími potřebami – spolupráce s univerzitním Centrem podpory studentů se specifickými potřebami, možnosti podpory rodičů v rámci uznané doby rodičovství.
- Zvyšování kvality výuky – pravidelné hodnocení výuky studenty a reflexe výsledků v rámci vedení ústavů.
- Podpora pedagogických kompetencí vyučujících, sdílení dobré praxe a inovace výukových metod – možnost zapojení vyučujících do celouniverzitních školení.
- Zapojení studentů do hodnocení kvality studia prostřednictvím SHV v IS STAG.
- Základním opatřením směřujícím ke snížení studijní neúspěšnosti na ZSF JU je realizace přijímacích zkoušek probíhajících formou písemných testů, jejichž úspěšné zvládnutí je podle stanovených kritérií předpokladem pro přijetí ke studiu. Uchazečům o studium jsou na ZSF JU nabízeny přípravné kurzy, které probíhají v měsících březen/duben, vždy v sobotu, v osmihodinových tematických blocích.
- Na ZSF JU též tradičně funguje Studentská oborová rada, která se pravidelně, zpravidla jedenkrát měsíčně, setkává s děkankou fakulty.

3.2 Opatření pro omezení prodlužování studia

Opatření zaměřená na omezení prodlužování studia představují soubor nástrojů a postupů, jejichž cílem je motivovat studenty k řádnému dokončení studia ve standardní době a minimalizovat počet případů překročení jeho obvyklé délky. Prodloužené studium znamená zvýšenou finanční i organizační zátěž pro studenty i univerzitu a může negativně ovlivňovat kapacitní možnosti vzdělávací instituce.

Mezi klíčová opatření patří zejména:

- Posílení akademického poradenství – pravidelné konzultace a systematická studijní podpora napomáhají studentům efektivně plánovat průběh studia, zlepšovat studijní výsledky a předcházet komplikacím vedoucím k jeho prodloužení.
- Motivační stipendia – finanční podpora studentů s vynikajícími studijními výsledky posiluje jejich motivaci k plnění studijních povinností v řádných termínech.
- Průběžné hodnocení studijní úspěšnosti – včasná identifikace neúspěšnosti v předmětech umožňuje přijmout podpůrná opatření a předejít opakování předmětů.
- Snižování administrativní zátěže – digitalizace studijní agendy a zjednodušování administrativních procesů usnadňují studentům orientaci ve studijních povinnostech.
- Zvyšování kvality výuky – systematická podpora pedagogických kompetencí vyučujících, modernizace výukových materiálů a infrastruktury přispívají k vyšší efektivitě studia.

V odůvodněných případech, kdy by striktní dodržení harmonogramu studia vedlo k neúčelnému prodloužení studia, je studentům umožněno plnit studijní povinnosti v náhradních či prodloužených termínech. Individuální přístup referentek studijního oddělení přispívá k zajištění kvalitní informovanosti studentů a usnadňuje jejich orientaci v průběhu studia, zejména ve vztahu k dodržování Studijního a zkušebního řádu.

Studenti jsou rovněž včas informováni o vzniku poplatkové povinnosti (v IS STAG) v případě překročení standardní doby studia, což přispívá k jejich odpovědnému plánování a omezení zbytečného prodlužování studia.

3.3 Vlastní stipendijní programy

Na Zdravotně sociální fakultě Jihočeské univerzity v Českých Budějovicích byla vedle standardních stipendií poskytovaných v souladu se zákonem o vysokých školách vyplácena také mimořádná stipendia. Tato stipendia byla udělována studentům, kteří se významně podíleli na činnosti jednotlivých ústavů nebo na aktivitách reprezentujících fakultu.

Rozhodnutím děkanky byla pro studenty zřízena pracovní pozice „pomocná vědecká a pedagogická síla“. Studenti jsou na tyto pozice jmenováni na základě výběrových řízení vyhlášených vždy pro příslušný semestr akademického roku. Za řádné a svědomité plnění svěřených úkolů jim náleží mimořádné stipendium.

Studentům s vynikajícími studijními výsledky jsou dále přiznávána prospěchová stipendia, jejichž výše je odstupňována podle dosaženého studijního průměru za předchozí akademický rok. Tento systém podpory představuje významný motivační nástroj, který přispívá ke zvyšování studijní úspěšnosti a aktivnímu zapojení studentů do akademického života fakulty.

3.4 Poradenské služby

Služby poradenského charakteru realizují při ZSF JU Centrum prevence civilizačních chorob, Centrum fyzioterapie, Centrum zdravotní gramotnosti, Svépomocná skupina „Pečujeme o blízké“, Laktační poradna a Revma poradna sdružená v Institutu aplikovaných zdravotně sociálních věd – pracovišti praxe.

Centrum prevence civilizačních chorob je ve spektru center nejstarší. Služby centra cílí do poradenství v oblasti zdravého životního stylu. Aby služby v této oblasti mohly být komplexní, jsou intervence nabízené třemi poradnami – zdravotní poradna, poradna fitness trenéra a poradna výživového poradce. Centrum disponuje vlastní tělocvičnou, která slouží k individuálnímu i skupinovému cvičení klientů. Kromě tělocvičny je zde zázemí k poradenským konzultacím a skupinovým setkáním klientů, kteří se léčí pro vybraná civilizační onemocnění (především pacienti s nemocemi srdce a cév, revmatici). Zdravotní poradna disponuje bohatým inventářem, který je plně využit k diagnostice zdravotního stavu a následně k plánování intervencí, jež vyžaduje klient.

Propojením služeb zdravotní poradny, výživového poradce a poradce pro kondiční trénink tak nabízí efektivní poradenství pro změnu životního stylu klientů. Komplexní poradenství a ceny poskytovaných služeb jsou dva základní pilíře, díky nimž centrum umožňuje lidem různých věkových skupin nechat si zkontrolovat zdravotní stav a na základě naměřených hodnot se poradit s odborníky, jak své zdraví udržet nebo vylepšit. O měření tlaku, cholesterolu či tuku v těle jeví velký zájem senioři, ale se vzrůstající osvětou přibývá i lidí středního a mladšího věku, významnou cílovou skupinou jsou také rodiče s dětmi.

Laktační poradna nabízí své služby těhotným a maminkám v oblasti řešení problémů s kojením. Tato poradna je také více využita díky kurzům Předporodní přípravy, které vedou kolegyně z Ústavu ošetrovatelství, porodní asistence a neodkladné péče. Revmatologická poradna své služby zaměřuje na edukaci pacientů s revmatickými potížemi v oblasti využití kompenzačních pomůcek, dále pak organizuje skupinovou zdravotně léčebnou rehabilitaci.

Centrum fyzioterapie je registrované nestátní zdravotnické zařízení poskytující služby v oblasti fyzioterapie a rehabilitačního lékařství nejen zaměstnancům a studentům Jihočeské univerzity v Českých Budějovicích, ale i jejím absolventům a široké veřejnosti. Centrum fyzioterapie poskytuje služby hrazené z veřejného zdravotního pojištění i služby, které toto pojištění nepokrývá.

Nabídka standardní ambulantní péče, jako je komplexní kineziologické vyšetření, individuální fyzioterapie, manuální terapie, ergonomie, kinesiotaping či termoterapie, je doplněna o kombinovaný přístroj pro fyzikální terapii (laser, ultrazvuk, elektroléčba, kombinovaná terapie) a dále o přístrojové vybavení pro analýzu pohybu, konkrétně posturograf a polyelektromyograf. Tyto přístroje mohou využívat studenti fyzioterapie v rámci výzkumných částí bakalářských prací. Na Centrum fyzioterapie se mohou obrátit

osoby s poruchami pohybového aparátu různé etiologie, osoby po úrazech, operacích i se zájmem o prevenci vzniku těchto obtíží.

3.5 Studenti se specifickými potřebami

Centrum podpory studentů se specifickými potřebami je celouniverzitním pracovištěm poskytujícím služby zejména studentům se zdravotním postižením či oslabením, případně s chronickým onemocněním. Cílem jeho činnosti je zpřístupnit studium studentům se specifickými potřebami a poskytnout jim podporu, aby mohli uplatnit svoje schopnosti, a to, aniž by přitom docházelo ke snižování studijních nároků.

Služby jsou poskytovány bezplatně studentům bakalářských, magisterských i doktorských studijních programů v prezenční i kombinované formě studia. Podpora se zaměřuje nejen na studium jako takové, ale také na související oblasti, jako je ubytování, doprava apod.

Podporu ze strany centra mohou při přijímacích zkouškách využít i uchazeči o studium se specifickými potřebami. Možnost konzultovat s pracovníky centra vhodnost studijního oboru ale mají již před podáním přihlášky ke studiu.

Důležitou součástí činnosti centra je podpora akademických pracovníků, kteří se podílejí na výuce studentů se specifickými potřebami. Cílem je poskytnout jim odbornou, personální a organizační pomoc, aby mohli dosáhnout poučeného a respektujícího přístupu vůči studentům se specifickými potřebami bez neúměrného navýšení svých povinností a časové zátěže.

3.6 Mimořádně nadaní studenti a zájemci o studium

Mimořádně nadaní studenti, kteří mají zájem o studium na Zdravotně sociální fakultě Jihočeské univerzity (JU), mohou najít různé příležitosti a programy, které jim umožní plně rozvinout jejich potenciál a zapojit se do náročného akademického prostředí. Zdravotně sociální fakulta JU nabízí širokou škálu programů zaměřených na oblast zdravotní péče, sociálních služeb, veřejného zdraví a dalších souvisejících disciplín. V roce 2025 též proběhla soutěž SVOČ, která nadaným studentům umožnila zapojit se do vědecké a výzkumné činnosti jednotlivých ústavů ZSF JU. Při přípravě na SVOČ studenti úzce spolupracovali se svými školiteli z řad akademických pracovníků ZSF JU, kteří je metodicky vedli a se kterými průběžně konzultovali výsledky své práce. Studenti se zájmem o výzkum mají možnost zapojit se do různých projektů zaměřených na zdravotní a sociální oblast.

Možnosti stipendia a grantů: Pro mimořádně nadané studenty jsou často k dispozici stipendia a granty, které mohou pomoci financovat studium a výzkum. Zdravotně sociální fakulta JU, stejně jako mnoho dalších institucí, nabízí různé formy finanční podpory pro talentované studenty.

3.7 Studenti se socioekonomickým znevýhodněním

Sociální stipendium podle § 91 odst. 2 písm. d) zákona č. 111/1998 Sb. se přiznává rozhodnutím děkana na základě řádně zdůvodněné žádosti studenta. Důvody žádosti musí student doložit. V případech hodných zvláštního zřetele může děkan jako doložení důvodů žádosti uznat čestné prohlášení studenta o těchto důvodech. Sociální stipendium podle § 91 odst. 5 zákona č. 111/1998 Sb. se přiznává vždy studentům, kteří mají nárok na dávku státní sociální pomoci, jejíž součástí je bonus na dítě, podle zákona o dávkce státní sociální pomoci, jestliže rozhodný příjem členů domácnosti zjišťovaný pro účely dávky státní sociální pomoci nepřevyšuje součin částky životního minima rodiny a koeficientu 1,5. Sociální stipendium podle § 91 odst. 5 zákona č. 111/1998 Sb. se přiznává rozhodnutím děkana na základě žádosti studenta.

Nárok na toto stipendium prokazuje student písemným potvrzením vydaným na jeho žádost orgánem státní sociální pomoci, který dávku státní sociální pomoci přiznal, že příjem členů domácnosti zjišťovaný pro účely dávky státní sociální pomoci v rozhodném období, jehož součástí je měsíc září, nepřevýšil součin částky životního minima členů domácnosti a koeficientu 1,5. Potvrzení pro účely přiznání stipendia platí po dobu 11 měsíců od uplynutí měsíce září v rámci rozhodného období, za které byl příjem členů domácnosti zjišťován. Nárok na stipendium může student uplatnit za určité časové období pouze jednou, tj. pouze na jedné vysoké škole bez ohledu na to, v kolika studijních programech na JU či na jiných vysokých školách současně studuje. Žádost doloženou písemným potvrzením orgánu státní sociální pomoci společně s čestným prohlášením o tom, že student nepožádal o sociální stipendium pro shodné časové období nebo jeho část na jiné vysoké škole, nebo o tom, že mu pro shodné časové období nebo jeho část sociální stipendium nebylo přiznáno, podává student v elektronické podobě prostřednictvím informačního systému JU (čl. 29 Statutu), a to po zápisu do studia, nebo jakmile nárok na stipendium vznikne, dojde-li ke vzniku nároku v průběhu studia.

Sociální stipendium podle § 91 odst. 5 zákona č. 111/1998 Sb. se přiznává po standardní dobu studia na deset měsíců v akademickém roce. Na měsíce červenec a srpen se sociální stipendium nepřiznává. Splňuje-li student podmínky nároku na toto stipendium jen po část kalendářního měsíce, přiznává se mu toto stipendium ve výši, v jaké mu náleží za celý kalendářní měsíc. Stipendium se vyplácí ve třech splátkách, a to za období leden až březen, duben až červen, září až prosinec. Měsíční výše stipendia odpovídá jedné čtvrtině výše měsíční minimální mzdy, s tím, že takto určená výše stipendia se zaokrouhluje na celé desetikoruny nahoru. Sociální stipendium podle § 91 odst. 5 zákona č. 111/1998 Sb. nelze přiznat zpětně. To neplatí pro období ode dne podání žádosti do dne nabytí právní moci rozhodnutí, jímž se žádosti o přiznání sociálního stipendia podle § 91 odst. 5 zákona č. 111/1998 Sb. vyhovuje.

3.8 Podpora studentů – rodičů

Podpora studentů – rodičů na Zdravotně sociální fakultě Jihočeské univerzity v Českých Budějovicích je zaměřena na vytváření podmínek pro vyvážené sladění studijních povinností a rodičovské role. Studenti pečující o děti čelí specifickým nárokům spojeným s časovou organizací studia, zajištěním péče o rodinu i případnou finanční zátěží. Fakulta proto usiluje o systematickou podporu, která jim umožňuje úspěšně kombinovat akademické a rodinné závazky.

Studenti – rodiče mohou požádat o individuální studijní plán přizpůsobený jejich aktuální životní situaci. Ten může zahrnovat například úpravu harmonogramu plnění studijních povinností, prodloužení doby studia či stanovení náhradních termínů zkoušek.

Cílem fakulty je vytvářet vstřícné a flexibilní studijní prostředí, které studentům – rodičům umožní zvládat náročné životní období bez nutnosti rezignovat na své vzdělávací a profesní ambice. Díky individuálnímu přístupu a dalším podpůrným nástrojům mohou studenti – rodiče efektivně rozvíjet svůj akademický i osobní potenciál.

4 ABSOLVENTI

4.1 Spolupráce a udržování kontaktu s absolventy

Zdravotně sociální fakulta JU udržuje kontakt se svými absolventy především prostřednictvím Klubu absolventů Jihočeské univerzity. Komunikace probíhá zejména prostřednictvím univerzitního newsletteru, případně ad hoc e-mailových sdělení, a dále prostřednictvím webových stránek a sociálních sítí fakulty. Aktivní propagace Klubu absolventů probíhá pravidelně při státních závěrečných zkouškách, promociích a odborných akcích, a to prostřednictvím informačních materiálů a prezentačních prvků. K 31. 12. 2025 bylo evidováno 1343 členů Klubu absolventů ZSF JU, přičemž oproti předchozímu roku došlo k mírnému nárůstu členské základny. Absolventi využívají benefity spojené s členstvím zejména v oblasti celoživotního vzdělávání.

Fakulta dále rozvíjí aktivní zapojení absolventů do své činnosti, zejména v oblasti lektorské spolupráce v programech celoživotního vzdělávání a při realizaci vybraných vzdělávacích aktivit. Absolventi se rovněž podílejí na realizaci odborných akcí a programů pro veřejnost. Kontakt s absolventy je udržován rovněž nepřímo prostřednictvím jejich zapojení do klinické praxe studentů, kdy absolventi působící na spolupracujících pracovištích poskytují zpětnou vazbu k připravenosti studentů i absolventů na výkon profese.

V roce 2025 byly realizovány také oborově zaměřené absolventské akce, konkrétně 2. absolventská konference v oblasti fyzioterapie a setkání absolventek a absolventů ošetrovatelství, které přispěly k posilování vazeb mezi fakultou a jejími absolventy.

4.2 Zaměstnanost a zaměstnatelnost absolventů

Zdravotně sociální fakulta JU sleduje uplatnění svých absolventů zejména prostřednictvím zpětné vazby z klinických a dalších spolupracujících pracovišť, která dlouhodobě pozitivně hodnotí jejich připravenost pro výkon profese. V roce 2025 se výrazně projevila zvýšená společenská poptávka po absolventech vybraných nelékařských zdravotnických profesí, která je reflektována i na úrovni státní politiky. V reakci na tuto situaci fakulta navýšila kapacity vybraných studijních programů, čímž aktivně přispívá k posilování personálních kapacit zdravotnického systému.

Fakulta zároveň systematicky zveřejňuje nabídky pracovních míst vhodných pro své absolventy na webových stránkách a dalších komunikačních kanálech. Tím aktivně podporuje jejich uplatnění na trhu práce a udržuje kontakt s potenciálními zaměstnavateli. Významným nástrojem podpory zaměstnatelnosti absolventů je také úzká vazba studia na praxi, která umožňuje studentům navázat profesní kontakty již v průběhu studia a usnadňuje jejich následný vstup na trh práce.

4.3 Spolupráce s budoucími zaměstnavateli absolventů

Spolupráce fakulty s budoucími zaměstnavateli patří k nejvýznamnějším pilířům profesně orientované výuky. Vzhledem k tomu, že ZSF JU má uzavřeny smlouvy o spolupráci s více než 130 klinickými pracovišti v rámci Jihočeského kraje, jsou tito poskytovatelé zdravotních

a sociálních služeb přirozenými partnery v systému vzdělávání. Studenti se na těchto pracovištích setkávali se svými potenciálními zaměstnavateli již během praxí, které tvoří podstatnou a rozsáhlou část studia. Klinická pracoviště poskytovala zpětnou vazbu nejen k výkonu studentů, ale také ke kvalitě a aktualizaci studijních programů.

V roce 2025 se odborníci z aplikační sféry dále výrazně zapojovali do vzdělávací činnosti fakulty. Působili jako vyučující v odborných předmětech, vedli kvalifikační práce studentů, byli členy zkušebních komisí státních závěrečných zkoušek a podíleli se na vytváření a aktualizaci studijních programů, aby reflektovaly aktuální požadavky klinické praxe.

Významným prostorem pro setkávání studentů a zaměstnavatelů byl také *Den zdravotnických oborů*, který fakulta každoročně pořádá ve spolupráci s regionálními nemocnicemi. V roce 2025 měla tato akce rekordní zastoupení nemocnic. Poprvé se zúčastnily i Nemocnice Dačice a Dětská psychiatrická nemocnice Opařany. Jihočeské nemocnice studentům představily možnosti uplatnění, adaptační programy a rozvoj kariéry v nelékařských zdravotnických profesích.

Významným zaměstnavatelem absolventů ZSF JU v oblasti bezpečnostních a technických oborů zůstala také skupina ČEZ, zejména Jaderná elektrárna Temelín. Spolupráce s tímto partnerem byla v roce 2025 dále rozvíjena. V roce 2025 se na ZSF JU uskutečnila přednáška ředitele Sekce jaderné bezpečnosti Státního úřadu pro jadernou bezpečnost Mgr. Štěpána Kochánka, věnovaná přínosům jaderné energetiky pro společnost, stát i regiony, stejně jako otázkám bezpečnostních rizik a jejich regulace. Tato přednáška navázala na loňskou konferenci o jaderné energetice a potvrzuje dlouhodobý charakter spolupráce fakulty s tímto klíčovým průmyslovým partnerem.

Obdobně i programy celoživotního vzdělávání reagovaly v roce 2025 na aktuální potřeby zaměstnavatelů. Mezi nejžádanější patřily akreditované kurzy zaměřené na geriatrickou péči, specializované ošetrovatelské postupy nebo katetrizaci, které pomáhaly absolventům dále rozvíjet profesní kompetence a lépe se uplatňovat na trhu práce.

5 ZÁJEM O STUDIUM

5.1 Přijímací zkoušky ke studiu

Tabulka 5.1.1 Přihlášení, přijatí a zapsaní celkem ve studijních programech v roce 2025 (v závorce uvedeny počty pro kombinovanou formu studia, pokud existuje)

	Přihlášení	Přijatí	Zapsaní
Bakalářské studijní programy			
Porodní asistence	128	97	37
Všeobecné ošetřovatelství	396 (113)	310 (81)	176 (45)
Zdravotnické záchranářství	174	68	44
Pediatrické ošetřovatelství	148	117	45
Radiologická asistence	105	83	47
Laboratorní diagnostika	104 (37)	79 (27)	57 (21)
Fyzioterapie	446	74	47
Nutriční terapie	170	128	68
Sociální práce	175 (67)	135 (45)	83 (32)
Zdravotně-sociální péče	36	30	16
Ochrana a podpora zdraví	9	6	0
Ochrana obyvatelstva se zaměřením na CBRNE	131 (50)	103 (39)	72 (29)
Navazující magisterské studijní programy			
Specializace v ošetřovatelství	241 (182)	80 (49)	56 (38)
Management sociální práce v organizacích	55 (32)	40 (20)	32 (17)
Doktorské studijní programy			
Ošetřovatelství	4 (4)	4 (4)	3 (3)
Sociální práce	5 (2)	4 (1)	4 (1)
Rigorózní studijní programy			
Management sociální práce v organizacích (distančně)			1
Celkem	2327 (487)	1358 (266)	788 (186)

Pozn.: Zahájení studia v akademickém roce 2025/2026

Studenti přicházejí ze středních škol s různou úrovní znalostí a je nutné vyrovnat rozdíly bezprostředně na počátku jejich studia. Přijatým studentům bakalářských studijních programů jsou určeny úvody do studia. Pro rychlejší seznámení s vysokoškolským prostředím organizuje ZSF JU spolu s garanty bakalářských studijních programů a studenty vyšších ročníků pro studenty prvních ročníků třídení úvodní soustředění na Vranovské pláži.

Tabulka 5.1.2 Přihlášení, přijatí a zapsaní celkem v jednotlivých akademických rocích

	Přihlášení	Přijatí	Zapsaní
2025/2026	2327	1358	788
2024/2025	2166	1261	642
2023/2024	1787	1186	658
2022/2023	1678	1141	609
2021/2022	1482	1216	678

5.2 Spolupráce se středními školami v oblasti propagace ZSF JU

V lednu 2025 se uskutečnil tradiční Den otevřených dveří v prostorách ZSF JU. DOD se konal v pátek a v sobotu, což ocenili zejména uchazeči o kombinovanou formu studia. Z prostor ZSF JU bylo uchazečům o studium opět představeno Simulační centrum pro zdravotnické obory ZSF JU (SLNO) a také nová výuková anatomická učebna. Kromě těchto prezentací byli přítomni všichni garanti studijních programů s prezentacemi studijních programů.

6 ZAMĚSTNANCI

6.1 Kariérní řád pro akademické pracovníky, motivační nástroje pro odměňování zaměstnanců

V roce 2025 byl na ZSF JU nadále uplatňován Kariérní řád pro akademické pracovníky, vydaný Opatřením děkanky č. 3/2023. Akademičtí pracovníci pokračovali v přípravě individuálních plánů kariérního rozvoje, které jsou zpracovávány v úzké součinnosti s přímými nadřízenými a reflektují odborné, pedagogické i tvůrčí cíle pracovníků. Noví zaměstnanci vytvářeli první verze plánů, zatímco stávající pracovníci pokračovali v realizaci již existujících tříletých či pětiletých programů.

Fakulta zároveň provedla pravidelné hodnocení akademických pracovníků, které navazuje na celouniverzitní systém. Hodnocení probíhalo prostřednictvím tabulek v MS Excel, kde byly kvantifikovány výkony pracovníků v pedagogické, publikační a odborné oblasti. Na základě výsledků mohly být udělovány výkonnostní prémie. Současně v roce 2025 probíhala ve spolupráci s firmou Gappex s.r.o. příprava nového elektronického hodnoticího systému ve formě webové aplikace.

Z prostředků RVO byly opět vypláceny motivační odměny za publikační a vědecké výstupy dle Opatření děkanky č. 12/2020, přičemž tato podpora měla za cíl dále motivovat akademiky k rozvoji vědecko-výzkumné činnosti fakulty. Hodnocení neakademických zaměstnanců probíhalo podle univerzitního Opatření rektora R 480.

6.2 Rozvoj pedagogických dovedností akademických pracovníků

Zdravotně sociální fakulta JU každoročně nabízí akademickým pracovníkům finanční podporu jejich individuálního vzdělávání potřebného pro zvyšování jejich odborných a pedagogických kompetencí. Účast na vzdělávacích aktivitách je prozatím organizována na principu dobrovolnosti ve vztahu k pocíťované potřebě konkrétního akademického pracovníka na základě doporučení ředitele ústavu. Další vzdělávání v pedagogických dovednostech akademických pracovníků probíhá neformální cestou decentralizovaně na jednotlivých ústavech. V roce 2025 byly podpořeny individuální vzdělávací akce z oblasti fyzioterapie, sociální práce, zpracování výzkumných dat a koučinku. Fakulta rovněž organizovala kurz CŽV pro akademické pracovníky: Využití umělé inteligence v analýze kvalitativních dat (doc. PhDr. Alena Hricová, Ph.D.).

Ve spolupráci s příslušnými pracovišti JU (Útvar celoživotního vzdělávání) jsou na ZSF JU připravovány kurzy CŽV zaměřené mimo jiné na prohlubování pedagogických dovedností akademických pracovníků, převážně v oblasti jazykových kompetencí.

6.3 Podpora zaměstnanců – rodičů, genderová rovnost

Fakulta v roce 2025 vytvářela podmínky umožňující sladování pracovního a rodinného života. Akademickým pracovníkům byla nadále nabízena možnost flexibilního rozvržení pracovní doby, zatímco neakademičtí zaměstnanci mohli využívat částečných úvazků nebo dočasného snížení úvazku.

ZSF JU se řídila Plánem genderové rovnosti Jihočeské univerzity, který stanovuje opatření k podpoře rovného zacházení a bezpečného prostředí. Fakulta dlouhodobě vykazuje vysoký podíl žen mezi akademickými pracovníky i ve vedoucích funkcích, což dokládá vedení fakulty ženskými představitelkami na pozicích děkanky a tajemnice a silné zastoupení žen ve vedení ústavů a akademickém senátu. Díky této přirozené rovnováze nebylo třeba zavádět další formalizovaná opatření nad rámec univerzitní strategie.

7 Internacionalizace

7.1 Podpora účasti studentů na zahraničních mobilityních programech

Zdravotně sociální fakulta Jihočeské univerzity v Českých Budějovicích dlouhodobě rozvíjí zahraniční spolupráci jako jeden z klíčových nástrojů zvyšování kvality vzdělávání, vědecko-výzkumné činnosti i celkové internacionalizace studijního prostředí. Mezinárodní mobilita studentů a akademických pracovníků, realizovaná prostřednictvím studijních pobytů a odborných stáží, představuje stabilní strategickou prioritu fakulty.

Fakulta disponuje širokou sítí partnerských institucí v Evropě i mimo ni. Důraz je kladen nejen na udržování těchto vzájemně prospěšných vazeb, ale také na jejich systematické prohlubování a postupné rozšiřování spolupráce do dalších studijních oborů. Mobilitní aktivity jsou zároveň vnímány jako platforma pro rozvoj společných výzkumných projektů, odborných konferencí i inovací studijních programů. Zapojení studentů a akademických pracovníků do mezinárodních vědecko-výzkumných projektů významně přispívá k rozvoji jejich odborných i jazykových kompetencí a k posilování schopnosti pracovat v mezinárodním a mezioborovém prostředí. Zahraniční mobility, zejména studentské odborné stáže, patří dlouhodobě k nejvyužívanějším na celé univerzitě.

Erasmus+ KA171 a rozvoj spolupráce mimo Evropu

V roce 2025 probíhaly mobility v rámci projektu kreditové mobility Erasmus+ KA171 (výzva 2023), zaměřeného na spolupráci s univerzitami v Bosně a Hercegovině a v Albánii, který bude končit v červenci roku 2026. Současně fakulta v roce 2025 úspěšně podala nové projekty kreditové mobility Erasmus+ KA171 orientované na region Západního Balkánu (Albánie, Bosna a Hercegovina) a dále na spolupráci s univerzitami v Gruzii, Thajsku a Nepálu. Tyto tříleté projekty jsou primárně zaměřeny na učitelské a studentské výměny a na posilování spolupráce se stávajícími partnery v uvedených zemích. V roce 2025 byly realizovány zaměstnanecké i studentské mobility v rámci obou paralelně běžících projektů na příjezdech i na výjezdech.

European Master in Migration and Intercultural Relations (EMMIR)

Program European Master in Migration and Intercultural Relations (EMMIR) představuje první africko-evropsko-asijský program Erasmus Mundus zaměřený na migrační studia. Jedná se o dvouletý multidisciplinární magisterský program (120 ECTS), realizovaný ve spolupráci devíti partnerských institucí v Německu, Norsku, České republice, Slovinsku, Súdánu, Ugandě, Jihoafrické republice a Indii. Od roku 2023 je na ZSF JU realizován modul „Representation, Ethnicity and Nation State“, který zajišťuje PhDr. Salim Murad, Ph.D. V roce 2025 bylo do tohoto modulu přijato pět studentů, čtyři studenti absolvovali odbornou stáž a akademický pracovník fakulty vedl jednu diplomovou práci studenta programu EMMIR. Zapojení fakulty do tohoto prestižního programu potvrzuje její aktivní roli v oblasti mezinárodního vzdělávání a interdisciplinárního výzkumu migrace.

Krátkodobé mobility – Blended Intensive Programmes (BIP)

V oblasti krátkodobých mobilit fakulta systematicky podporuje účast studentů na programech Blended Intensive Programmes (BIP) v rámci Erasmus+. Tyto programy kombinují prezenční a virtuální složku vzdělávání a představují flexibilní a efektivní formu mezinárodní spolupráce. Studenty jsou velmi pozitivně hodnoceny a jsou plně uznávány v rámci studijních programů. V roce 2025 byli studenti ZSF JU vysláni na BIP programy do Slovinska, Rakouska, Slovenska a Německa.

Klíčové zahraniční partneři

K nejvýznamnějším dlouhodobým zahraničním partnerům fakulty patří:

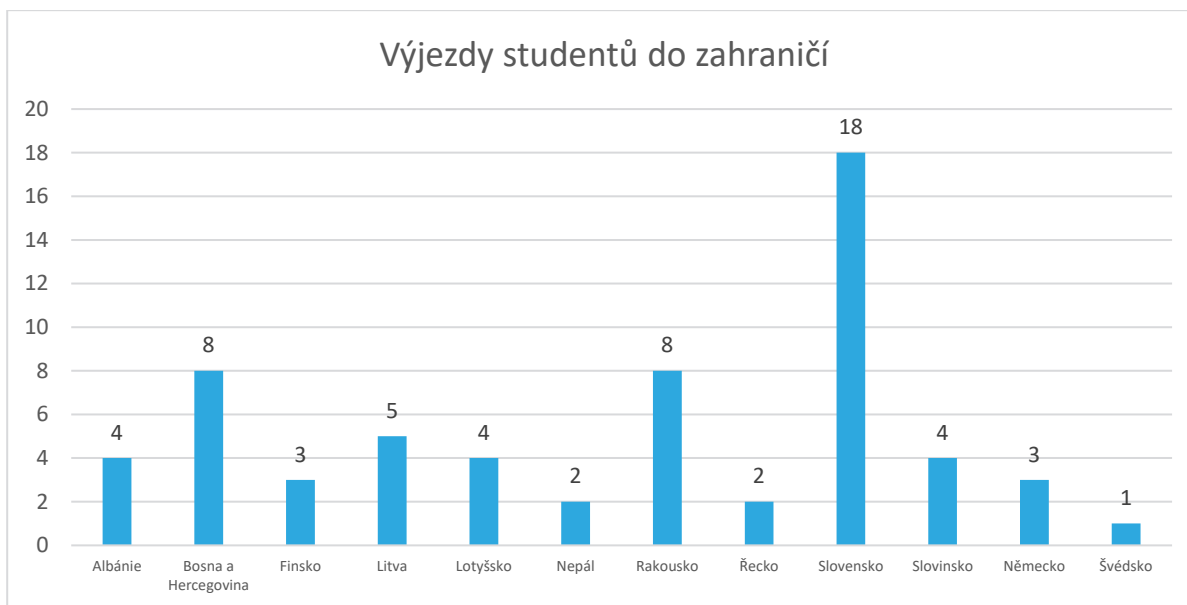
- Lapland University of Applied Sciences, Finsko
- Kathmandu University Hospital in Dhulikhel, Nepál
- Mae Fah Luang University in Chiang Rai, Thajsko
- Trnavská univerzita v Trnavě, Slovenská republika
- Ohio State University, USA
- University of Pécs, Maďarsko

7.2 Přehled mobilit v roce 2025

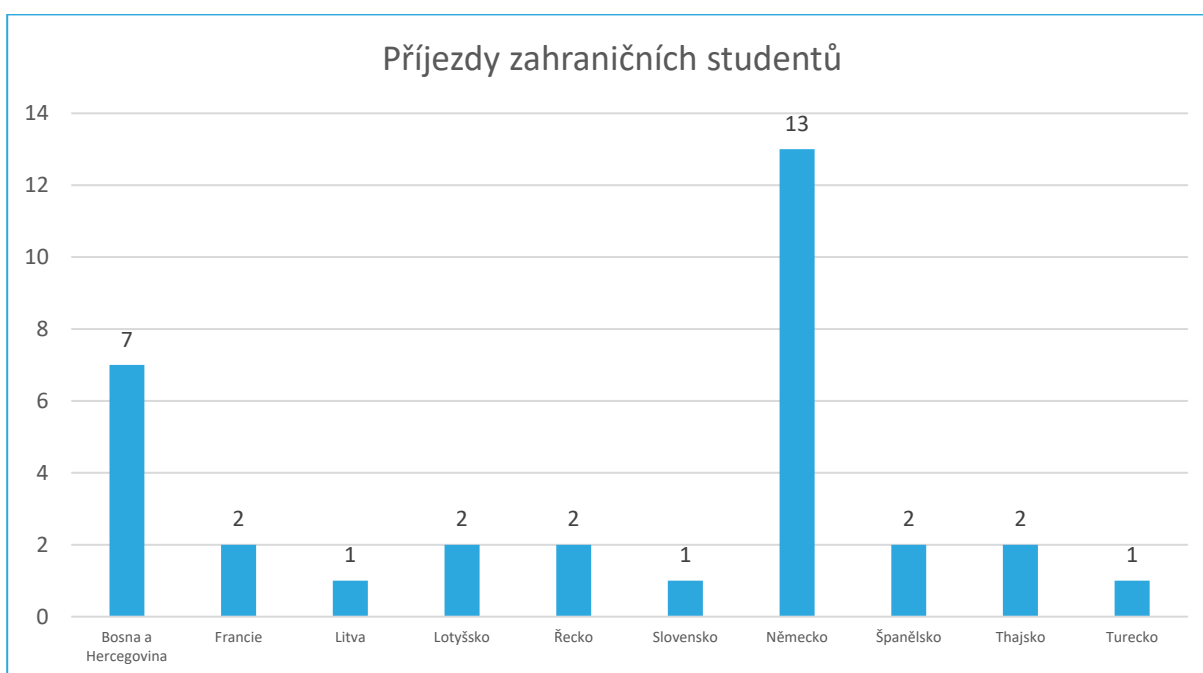
Z 54 realizovaných zahraničních mobilit akademických pracovníků splnilo minimální délku pěti dnů 26 mobilit. Z celkového počtu 49 příjezdů zahraničních akademiků bylo 16 mobilit delších než pět dnů.

Příjezdy a výjezdy studentů

V roce 2025 uskutečnilo 62 studentů Zdravotně sociální fakulty JU zahraniční studijní pobyty a odborné stáže. Kredity získané v zahraničí jsou studentům plně uznávány, přičemž o možnostech kreditového ohodnocení jsou informováni před odjezdem. Informace o mobilitách jsou dostupné prostřednictvím hromadných e-mailů, webových stránek fakulty a vyučujících ve výuce.



Fakulta v roce 2025 přijala 33 zahraničních studentů z Bosny a Hercegoviny, Řecka, Francie, Německa, Španělska a dalších evropských i mimoevropských zemí, kteří zde absolvovali studijní pobyty nebo odborné stáže.



7.3 Významní zahraniční hosté

V hodnoceném období přivítala Zdravotně sociální fakulta Jihočeské univerzity v Českých Budějovicích několik významných zahraničních akademických osobností, jejichž návštěvy významně přispěly k rozvoji mezinárodní spolupráce, zkvalitnění výuky i podpoře vědeckovýzkumných aktivit fakulty. Odborné přednášky, pracovní jednání i individuální konzultace se studenty a akademickými pracovníky vytvořily prostor pro sdílení zkušeností, přenos dobré praxe a formulaci nových společných iniciativ.

University of Pécs

V březnu fakultu navštívil **Prof. Dr. Pongrác Ács**, děkan Fakulty zdravotnických věd University of Pécs. Jeho pracovní pobyt byl zaměřen na společné řešení projektu realizovaného ve spolupráci obou institucí v oblasti ošetrovatelství.

Program návštěvy zahrnoval koordinační jednání nad průběhem projektových aktivit, odborné konzultace k dosavadním výstupům a plánování navazujících kroků spolupráce. Diskuse se soustředily zejména na metodologické aspekty výzkumu, zapojení akademických pracovníků a studentů do projektových činností a možnosti další internacionalizace výuky v ošetrovatelství. Setkání potvrdilo vysokou úroveň vzájemné odborné důvěry a přispělo k prohloubení dlouhodobého partnerství mezi oběma institucemi. Současně posílilo mezinárodní dimenzi výzkumu i výuky v oblasti ošetrovatelství a vytvořilo pevný základ pro další společné aktivity v nadcházejícím období.

The Ohio State University College of Nursing

Ve dnech 14/09–20/09/2025 navštívily fakultu **Prof. Dianne Morrison-Beedy, PhD, RN, FAAN**, a **Prof. Cindy Zellefrow** z The Ohio State University, College of Nursing. Obě profesorky vystoupily jako hlavní řečnice na mezinárodním sympoziu zaměřeném na výzvy ovlivňující posílení role sester v moderní společnosti. Ve svých vystoupeních akcentovaly význam evidence-based přístupu, podpory výzkumných kompetencí a strategického leadershipu v ošetrovatelství.

Současně se aktivně zapojily do výuky v navazujících magisterských a doktorských studijních programech v oblasti ošetrovatelství. Realizovaly odborné přednášky, vedly tematické diskuse se studenty a poskytovaly individuální konzultace zaměřené na rozvoj výzkumných projektů, publikační činnost a budování akademické kariéry. Návštěva přispěla k prohloubení spolupráce mezi oběma institucemi a otevřela další možnosti společných výzkumných aktivit.

Clemson University

V říjnu fakultu navštívil **prof. Mark Small, J.D., Ph.D.**, působící na Clemson University v rámci Institute on Family and Neighborhood Life. Jeho program zahrnoval odborné přednášky pro studenty i akademické pracovníky, pracovní setkání zaměřená na rozvoj společných výzkumných témat a diskuse o možnostech spolupráce v oblasti rodinné politiky, komunitního rozvoje a aplikovaného výzkumu.

Setkání přinesla inspiraci zejména pro obory sociální práce a veřejné politiky, kde byla akcentována mezioborová spolupráce, důraz na data a evaluaci dopadů veřejných intervencí. Diskuse potvrdily zájem obou stran o systematické rozvíjení partnerství v oblasti výzkumu i akademických mobilit.

University of Sarajevo

V listopadu přivítala fakulta **prof. Seada Turčala**, děkana Fakulty politických věd University of Sarajevo, spolu s dalšími dvěma akademickými pracovníky z Bosny a Hercegoviny.

Návštěva byla realizována v rámci projektu KA171 a zahrnovala výukový pobyt i pracovní jednání zaměřená na posílení institucionální spolupráce.

Hlavními tématy jednání byly možnosti rozvoje akademických mobilit studentů a zaměstnanců, příprava společných projektových aktivit a sdílení zkušeností v oblasti internacionalizace vysokoškolského prostředí. Setkání přispělo k upevnění dlouhodobého partnerství a k formulaci konkrétních kroků pro další období.

Aldent University

V prosinci přivítal Ústav radiologie, toxikologie a ochrany obyvatelstva ZSF JU dvě akademické pracovnice z partnerské Aldent University v Tiraně, s níž byla v rámci programu Erasmus+ KA171 navázána intenzivní spolupráce. **Dr. Gerta Halilaj, Ph.D.**, radioložka a koordinátorka studijního programu Zobrazování a radioterapie, a **Dr. Rovena Mera, Ph.D.**, specialistka na akademické psaní a výzkumnou metodologii, se během návštěvy zapojily do odborných jednání i výukových aktivit. Spolupráce zahrnuje nejen výukové pobyty akademických pracovníků, ale také studentské odborné stáže – v uplynulém období absolvovaly čtyři studentky studijního programu Radiologická asistence dvouměsíční praxi v Albánii a další mobility jsou plánovány. Partnerství tak významně přispívá k rozvoji odborných, jazykových a interkulturních kompetencí studentů i zaměstnanců a k posilování mezinárodní dimenze výuky a výzkumu na fakultě.

Realizované návštěvy významných zahraničních hostů potvrzují systematický rozvoj mezinárodních akademických vazeb fakulty. Jejich přímý dopad je patrný nejen ve výuce a doktorském studiu, ale také v oblasti vědeckovýzkumných aktivit, internacionalizace studijního prostředí a posilování odborného i akademického leadershipu napříč obory.

7.4 Další významné aktivity posilující internacionalizaci

Mezi aktivity s multiplikačním efektem, jež posilují internacionalizaci fakulty, bezesporu patří členství v mezinárodních profesních organizacích. ZSF JU je členem těchto mezinárodních profesních organizací:

- European Association of Schools of Social Work
- SocNet98 – European Network of Universities/Schools of Social Work
- Childwatch International
- Udine-C Network – Understanding Development Issues in Nurse Educator Careers
- ETNA – European Transcultural Nursing Association
- EViPRG – European Violence in Psychiatry Research
- IAHC – International Association for Human Caring
- MELODI – Multidisciplinary European Low Dose (Radiation Risk) Initiative
- SHARE – Platform for Social Sciences and Humanities in Ionizing Radiation Research
- EFAD – European Federation of the Associations of Dietitians

- EACME – European Association of Centres of Medical Ethics
- ENPHE – European Network of Physiotherapy in Higher Education

7.5 Projekty strategického partnerství

Posilování kompetencí v ošetrovatelství při katastrofách

Ústav ošetrovatelství, porodní asistence a neodkladné péče ve spolupráci s Akdeniz University (Turecko) a partnery z Rumunska a Finska realizuje projekt Enhancing Practices and Strengthening Core Competencies in Disaster Nursing through the Learning Hub v rámci Erasmus+ KA2. Projekt se zaměřuje na rozvoj klíčových dovedností v ošetrovatelství při katastrofách s využitím moderních vzdělávacích nástrojů založených na AR/VR technologiích.

Gender Equality Policy in Higher Education in Kenya

V roce 2025 se Ústav sociálních a speciálněpedagogických věd ZSF JU zapojil do mezinárodního projektu zaměřeného na podporu genderové rovnosti na keňských univerzitách prostřednictvím tvorby a implementace plánů genderové rovnosti (GEPs). Projekt si klade za cíl analyzovat stávající situaci, identifikovat systémové nedostatky a ve spolupráci s akademiky, zaměstnanci, vedením i studenty vytvořit strategické dokumenty odpovídající mezinárodním standardům i místním podmínkám. Realizace projektu přispívá k rozvoji inkluzivního akademického prostředí a ke zlepšení přístupu ke vzdělání pro ženy a další znevýhodněné skupiny. Projekt je realizován ve spolupráci s Univerzitou sv. Cyrila a Metoda v Trnave, Akademií Nauk Stosowanych – Wyższa Szkoła Zarządzania i Administracji w Opolu a čtyřmi partnerskými univerzitami v Keni.

Vizionářské plány – inkluzivní a participativní evropská demokracie

Ústav sociálních a speciálněpedagogických věd je součástí mezinárodního konsorcia v rámci projektu Youth for Europe / YOUROPE, podpořeného programem Horizon. Projekt se zaměřuje na posílení občanské participace mladých lidí a inkluzivity demokratického procesu v Evropě, přičemž klade důraz na zapojení nedostatečně zastoupených skupin mládeže. Cílem je aktivní participace mladých občanů na tvorbě politik reflektujících jejich potřeby a perspektivy.

8 VÝZKUMNÁ, VÝVOJOVÁ, UMĚLECKÁ A DALŠÍ TVŮRČÍ ČINNOST

8.1 Přijatá opatření za účelem posílení propojení tvůrčí činnosti s činností vzdělávací

Na Zdravotně sociální fakultě JU je propojení tvůrčí činnosti s činností vzdělávací systematicky naplňováno zejména prostřednictvím zapojení akademických pracovníků do výzkumných aktivit fakulty. Výsledky výzkumné činnosti jsou průběžně využívány při inovaci výuky a při aktualizaci obsahu studijních předmětů. Významnou roli v tomto propojení sehrávají také kvalifikační práce studentů, zejména studentů doktorských studijních programů, které často přímo navazují na řešené výzkumné záměry. Důležitým prvkem je rovněž spolupráce s aplikační sférou, jež přispívá k posilování vazby mezi vědeckou činností, vzděláváním a praktickým uplatněním získaných poznatků.

Výzkumná činnost fakulty je zajišťována jak z prostředků určených na dlouhodobý koncepční rozvoj výzkumné organizace, tak prostřednictvím účasti ve veřejných soutěžích grantových agentur v relevantních oborech. Na fakultě jsou realizovány projekty základního i aplikovaného výzkumu. Mezi hlavní výstupy patří odborné publikace v impaktovaných časopisech evidovaných ve Web of Science, v časopisech databázovaných ve SCOPUS a v dalších recenzovaných časopisech. Fakulta současně podporuje vydávání vědeckých monografií obsahujících původní vědecké poznatky. Relevantní publikační výstupy jsou pravidelně předávány do Rejstříku informací o výsledcích (RIV).

V roce 2025 bylo za ZSF JU podáno celkem deset projektových návrhů do národních i mezinárodních soutěží. Jednalo se o dva návrhy do veřejné soutěže GA ČR Standardní projekty, jeden návrh do veřejné soutěže GA ČR LA Polsko-ČR, jeden návrh do veřejné soutěže MŠMT INTER-COST, jeden návrh do veřejné soutěže MZ ČR (AZV), dva návrhy do veřejné soutěže MV ČR v programu bezpečnostního výzkumu, tři návrhy do soutěže Grantové agentury Jihočeské univerzity v Českých Budějovicích v kategorii individuálních projektů a dva návrhy do mezinárodních soutěží, první do soutěže HORIZON a druhý do soutěže INTERREG Danube. Na obou se fakulta podílí jako partner.

Při přípravě projektových návrhů jsou akademičtí pracovníci podporováni kanceláří pro vědu a výzkum, projektovou kanceláří a ekonomickým oddělením. Podle charakteru projektů současně spolupracují s externími odborníky, s partnery z dalších výzkumných institucí i se subjekty aplikační sféry.

V roce 2025 bylo na ZSF JU řešeno celkem čtrnáct vědeckých projektů. Z tohoto počtu byly čtyři projekty evidovány v Centrální evidenci projektů (CEP), konkrétně tři projekty AZV ČR a jeden projekt TA ČR SIGMA. Dále byly realizovány dva individuální a dva týmové projekty GA JU. Do řešení projektů se zapojují také studenti magisterských a doktorských studijních programů, kteří si tímto způsobem rozvíjejí zkušenosti s vědeckou prací a s realizací výzkumných aktivit. V roce 2025 byly současně řešeny čtyři mezinárodní projekty, a to projekt HORIZON, projekt PIANOFORTE, projekt Erasmus+ a projekt Visegrad Fund. Fakulta se rovněž podílela na třech akcích COST.

V roce 2025 byly dále realizovány dva interní výzkumné projekty v rámci RVO. Jednalo se o týmové projekty „Multidisciplinární spolupráce v konceptu prehabilitace se zaměřením na artroplastiku kolenního a kyčelního kloubu“ a „Zhodnocení vlivu konzumace obohacených medů na vybrané krevní parametry u zdravých dobrovolníků“, přičemž druhý z uvedených projektů byl v tomto roce nově zahájen.

8.2 Zapojení studentů do tvůrčí činnosti

Studenti Zdravotně sociální fakulty JU jsou systematicky zapojováni do tvůrčí a výzkumné činnosti fakulty, a to jak prostřednictvím účasti na řešení vědeckých projektů, tak i formou spolupráce při přípravě nových projektových návrhů. Aktivně se podílejí zejména na projektech podpořených agenturami AZV, TA ČR a dalšími poskytovateli, přičemž jejich zapojení přispívá nejen k rozvoji odborných a metodologických kompetencí, ale také k posilování vazby mezi vzdělávací a vědeckovýzkumnou činností. Významnou platformu pro podporu studentské vědecké práce představuje rovněž soutěž Grantové agentury Jihočeské univerzity, zaměřená na rozvoj studentské tvůrčí činnosti. V roce 2025 byly za ZSF JU do této soutěže podány tři individuální návrhy projektů. Studenti doktorských studijních programů a studenti navazujícího magisterského studia byli současně zapojeni do řešitelských týmů dvou týmových projektů GA JU. V roce 2025 byly na fakultě dále řešeny dva individuální dvouleté projekty GA JU, jejichž řešitelkami byly studentky doktorského studia, přičemž jeden z těchto projektů byl v uvedeném roce úspěšně ukončen.

Studenti bakalářských i magisterských studijních programů mají možnost rozvíjet svou tvůrčí činnost také prostřednictvím zkušeností získaných při přímé práci s různými cílovými skupinami, například s dětmi, dospělými, imigranty, klienty sociálních služeb či seniory. Tyto zkušenosti následně promítají do zpracování kvalifikačních prací, odborných příspěvků, konferenčních vystoupení, aktivit v rámci studentské odborné činnosti i dalších forem odborné prezentace. Tímto způsobem dochází k přirozenému propojení teoretického studia, odborné praxe a vlastních tvůrčích aktivit studentů.

Důležitým nástrojem podpory studentské vědecké práce je rovněž soutěž o nejlepší studentskou vědeckou odbornou práci (SVOČ), do níž se studenti bakalářských a magisterských studijních programů opakovaně zapojují. Úroveň předkládaných prací potvrzuje připravenost studentů na samostatnou odbornou a vědecko-publikační činnost. V roce 2025 probíhalo již třinácté kolo této soutěže, která studentům poskytuje prostor pro získávání zkušeností s realizací výzkumné práce, její odbornou interpretací i prezentací před akademickou obcí. Na jednotlivých ústavech jsou studentům k dispozici školitelé, kteří je při výzkumné činnosti metodicky vedou, odborně je podporují a současně pro ně představují významné mentory v počátcích jejich vědecké dráhy.

Významnou příležitostí k prezentaci vlastních výzkumných aktivit představuje také Studentská vědecká konference, do jejíhož odborného programu i organizačního zajištění se studenti aktivně zapojují. Konference vytváří prostor pro prezentaci prvních výsledků výzkumné práce, pro získání zpětné vazby od odborné komise i pro rozvoj prezentačních a argumentačních dovedností. Současně motivuje studenty možností finančního ocenění nejlépe hodnocených příspěvků. V roce 2025 se uskutečnil již 11. ročník této konference, která nadále představuje důležitou součást podpory studentské tvůrčí a výzkumné činnosti na fakultě.

Další formou zapojení studentů do tvůrčí činnosti ZSF JU je jejich působení v pozici pomocných vědeckých sil. V rámci této spolupráce se studenti podílejí například na sběru a zpracování dat, zajištění dílčích odborných úkolů či na dalších činnostech spojených s realizací vědeckých projektů. Tato zkušenost jim umožňuje bezprostřední kontakt s výzkumným prostředím, rozvíjet praktické výzkumné dovednosti a hlubší porozumění principům vědecké práce.

8.3 Účelové finanční prostředky na výzkum, vývoj a inovace

Fakulta hospodařila v roce 2025 s neinvestičními a investičními prostředky v oblasti veřejných účelových a vlastních finančních prostředků pro vědu a výzkum ve výši 18.602 tis. Kč s vyrovnaným výsledkem hospodaření. Nevyčerpané prostředky u pokračujících vědeckých projektů byly převedeny v rámci roční finanční uzávěrky do dalšího kalendářního roku v souladu s pravidly příslušného donátora dotace.

Dotací prostředky na Rozvoj výzkumné organizace (RVO) byly v roce 2025 poukázány v celkové výši 8.180 tis. Kč, z toho dotace na institucionální vědu a výzkum ve výši 7.773 tis. Kč, použití Fondu účelově určených prostředků z uplynulého roku ve výši 375 tis. Kč a vlastní výnosy z vědecké činnosti ve výši 32 tis. Kč.

Část obdržené dotace institucionální vědy a výzkumu byla alokována na realizaci interních výzkumných záměrů fakulty.

V roce 2025 pokračovalo řešení interního projektu Multidisciplinární spolupráce v konceptu rehabilitace se zaměřením na artroplastiku kolenního a kyčelního kloubu, řešitel Mgr. František Dolák, Ph.D., MBA, řešení projektu bylo zahájeno v roce 2024. Finanční výše realizovaného projektu v roce 2025 byla 151 tis. Kč.

Dále byla zahájena realizace tříletého interního výzkumného projektu Zhodnocení vlivu konzumace obohacených medů na vybrané krevní parametry u zdravých dobrovolníků, ředitel doc. Mgr. Zdeněk Chval, Ph.D., finanční výše realizovaného projektu za rok 2025 činila 320 tis. Kč.

Z institucionálních prostředků rozvoje vědy a výzkumu byla financována povinná spoluúčast pokračujícího projektu TA ČR doc. Ing. Ivy Brabcové, Ph.D., s názvem Podpora a rozvoj finanční, digitální, sociální a zdravotní gramotnosti u populace 65+ ve výši 274 tis. korun, a spoluúčast pokračujícího mezinárodního vědeckého projektu RRADEW – PIANOFORTE řešitele PhDr. Štěpána Kavana, Ph.D., ve výši 355 tis. Kč.

Pro potřeby posílení činnosti vědy a výzkumu na jednotlivých ústavech fakulty byla v roce 2025 alokována částka 700 tis. Kč.

Institucionální finanční prostředky na rozvoj vědy a výzkumu fakulty včetně fondu z předchozího roku byly čerpány na podporu spotřeby materiálu (123 tis. Kč), podílu na cestovních nákladech (56 tis. Kč). Náklady na externí služby v celkové výši 403 tis. Kč se skládaly z podílu na externím nájemném, podílu vynaložených účastnických poplatků, služeb výpočetní techniky, tiskařských služeb a služeb ostatních. Mzdové náklady (3.246 tis. Kč) a zákonné odvody k realizovaným mzdám (1.094 tis. Kč) zahrnovaly podíl osobních nákladů na administraci a odborné úkoly oddělení vědy a výzkumu, odborné vedení

vydávání vědeckých časopisů JAB a Kontakt, podíl na osobních nákladech pracovníků vědy a výzkumu na jednotlivých ústavech a odměny za publikační činnost akademických pracovníků fakulty. Za publikační činnost byli zároveň odměněni také studenti, a to formou mimořádného stipendia. Z prostředků institucionální dotace byl každoročně hrazen podíl na úhradě centrálních pracovišť Rektorátu JU ve výši 923 tis. Kč a podíl na režijních nákladech fakulty ve výši 620 tis. Kč, oboje realizováno v souladu se schváleným rozpočtem Zdravotně sociální fakulty JU Akademickým senátem ZSF JU. Nevyčerpané prostředky ve výši povolené alokace byly převedeny na Fond účelově určených prostředků ve výši 389 tis. a budou posilou pro plánované vědecké a výzkumné aktivity v dalším roce.

Dalším rokem pokračoval týmový projekt Grantové agentury JU Historický vývoj ošetřovatelství jako základ bezpečné ošetřovatelské péče pod vedením prof. PhDr. Valérie Tóthové, Ph.D. dr. h. c., s účelovou dotací ve výši 952 tis. Kč a 16,4 tis. Kč s prostředky z předchozího roku. Nevyčerpané prostředky ve výši 15 tis. Kč byly převedeny do roku 2026.

Individuální prostředky Grantové agentury JU byly realizovány ve dvou projektech.

Projekt s názvem Limity a bariéry poskytování sociálních služeb u dětí a mladistvých s duševní poruchou, řešitelka Mgr. Klauďie Němečková, s dotací 111 tis. Kč druhým rokem řešení byl vyčerpán částečně a část dotace a nevyčerpaných prostředků z předchozího roku ve výši 66 tis. Kč byla vrácena.

Projekt s názvem Konfliktní rozvody, řešitelka Mgr. Petra Vašinová, s dotací 70,5 tis. Kč, byl realizován v plné výši s povoleným převodem do Fondu účelově určených prostředků ve výši 3,3 tis. Kč na další rok realizace.

Řešení týmového projektu pod vedením doc. Mgr. et Mgr. Jitky Vackové, Ph.D., bylo v roce 2025 zahájeno. Projekt s názvem Využití prvků praxe založené na důkazech v sociální práci v Jihočeském kraji obdržel dotaci na rok 2025 ve výši 430 tis. Kč. Nevyčerpané prostředky ve výši 72 tis. Kč byly převedeny na realizaci projektu v dalším roce.

Náklady na projekty byly čerpány v souladu se schválenými rozpočty jednotlivých projektů. Všechny projekty byly finančně realizovány na oddělených, samostatných zakázkách v systému iFIS.

Neinvestiční dotace z ostatních kapitol státního rozpočtu tvořily účelové dotace na grantové a ostatní účelové projekty.

Pokračovala realizace vědeckého projektu TA ČR TQ 591 Podpora a rozvoj finanční, digitální, sociální a zdravotní gramotnosti u populace 65+, realizovaného pod vedením doc. Ing. Ivy Brabcové, Ph.D. Pro rok 2025 byla vyčerpána dotace ve výši 1.981 tis. Kč, a to jak z dotace pro rok 2025, tak z převodu nedočerpaných prostředků předchozího roku. Nevyčerpané prostředky byly v souladu s pravidly donátora převedeny do dalšího roku realizace.

Ministerstvo zdravotnictví (agentura AZV) podpořilo pokračující vědecké projekty v roce 2025 dotací celkem ve výši 5.208 tis. Kč.

Pokračovala realizace projektu Sestrou koordinovaná komplexní edukace pacientů se stabilní ischemickou chorobou srdeční pod vedením doc. Mgr. Lenky Šedové, Ph.D., ve výši 1.843 tis. Kč. Nevyčerpané prostředky ve výši 117 tis. Kč byly převedeny do Fondu účelově určených prostředků na posílení realizace projektu v dalším roce.

Dalším rokem pokračovalo řešení projektů Srovnání limitované a komplexní ablace pomocí ablace pulzním elektrickým polem u pacientů s perzistující fibrilací síní (studie PIVCO) pod vedením prof. MUDr. Mgr. Alana Bulavy, Ph.D. (dotace ve výši 1.611 tis. Kč), a Zdravotní gramotnost vybrané dětské populace v oblasti prevence infekčních onemocnění – možnosti působení sester v primární péči pod vedením doc. Ing. Ivy Brabcové, Ph.D. (dotace ve výši 1.694 tis. Kč).

Zahraniční vědecké projekty

V roce 2025 pokračovala realizace mezinárodního projektu EMMIR-ERASMUS MUNDUS. Garantem realizace projektu je doc. Mgr. et Mgr. Jitka Vacková, Ph.D. Celkem bylo v roce 2025 vyčerpáno 453 tis. Kč.

Pokračovalo řešení mezinárodního projektu Resilience to RADiological Events in Wartime – RRADEW pod vedením PhDr. Štěpána Kavana, Ph.D. Celkem bylo v roce 2025 vyčerpáno 829 tis. Kč.

Druhým rokem pokračovalo řešení mezinárodního projektu HORIZON Visionary roadmaps: Crafting an Inclusive and Participatory European Democracy with Youth and Communities (Youth for Europe / YOUROPE). Garantem realizace projektu je PhDr. Salim Murad, PhD., čerpaná dotace byla ve výši 928 tis. Kč.

8.4 Podpora studentů doktorských studijních programů a pracovníků na postdoktorandských pozicích

Zdravotně sociální fakulta JU systematicky podporuje studenty doktorských studijních programů v zapojování do vědeckovýzkumné činnosti, a to jak prostřednictvím podávání individuálních a týmových projektů Grantové agentury Jihočeské univerzity, tak formou jejich účasti na přípravě projektových návrhů do resortních a dalších externích soutěží, například MŠMT, MZ ČR a dalších poskytovatelů podpory. V roce 2025 byly do soutěže GA JU podány tři individuální projekty s názvy „Právní povědomí dětí školního věku a jeho využití v sociální práci“, „Determinanty podporující účast osob bez přístřeší na intervencích sociální práce“ a „Procesy začleňování obyvatel sociálně vyloučených lokalit v kontextu bariér a podpůrných přístupů sociální práce“. V témže roce bylo ukončeno řešení dvouletého individuálního projektu GA JU „Limity a bariéry poskytování sociálních služeb u dětí a mladistvých s duševní poruchou“ a současně bylo zahájeno řešení projektu „Konfliktní rozvody“, který pokračuje i v následujícím období.

Do projektové činnosti se aktivně zapojují také postdoktorandi, kteří se podílejí na přípravě a podávání vědeckých projektů, případně vystupují jako samostatní navrhovatelé. Příprava projektů probíhá ve spolupráci s kanceláří pro vědu a výzkum, projektovou kanceláří a ekonomickým oddělením, které zajišťují potřebné odborné, administrativní a organizační zázemí. Studenti doktorských studijních programů i postdoktorandi jsou současně podporováni v zapojování do výzkumných aktivit na zahraničních univerzitách.

Studenti doktorských studijních programů prezenční formy studia pobírají základní stipendium, při zapojení do vědeckých projektů jsou podporováni rovněž dalším stipendijním ohodnocením. Postdoktorandi jsou odměňováni s ohledem na svou publikační

a grantovou aktivitu. Kancelář pro vědu a výzkum pro studenty doktorských studijních programů a postdoktorandy pravidelně připravuje kurzy, semináře a školení zaměřené na rozvoj jejich vědeckých a projektových kompetencí.

Fakulta současně podporuje také odborný a kvalifikační růst akademických pracovníků a perspektivní výzkumníky motivuje k dalšímu profesnímu rozvoji, včetně habilitačního řízení. K tomuto účelu přispívá rovněž činnost interních výzkumných týmů, v jejichž rámci spolupracují klíčoví odborníci fakulty, doktorandi a postdoktorandi na společných výzkumných tématech. V roce 2025 byly v tomto režimu řešeny dva týmové projekty: „Multidisciplinární spolupráce v konceptu prehabilitace se zaměřením na artroplastiku kolenního a kyčelního kloubu“ a „Zhodnocení vlivu konzumace obohacených medů na vybrané krevní parametry u zdravých dobrovolníků“.

Interní výzkumné týmy vytvářejí prostor pro spolupráci zkušených akademických pracovníků s nastupující generací výzkumníků, přispívají k předávání odborných zkušeností, rozvoji týmové vědecké práce a posilování výzkumného prostředí fakulty.

8.5 Spolupráce s aplikační sférou na tvorbě a přenosu inovací a jejich komercializace

Zdravotně sociální fakulta JU s ohledem na své odborné zaměření na pomáhající profese ve zdravotní a sociální oblasti a na oblast ochrany obyvatelstva dlouhodobě rozvíjí úzkou spolupráci se subjekty aplikační sféry. Jedná se zejména o zdravotnická zařízení, složky integrovaného záchranného systému, poskytovatele sociálních služeb a orgány státní správy a samosprávy v širším regionu. Tyto subjekty současně tvoří rozsáhlou síť klinických a odborných pracovišť fakulty, na nichž studenti realizují odborné praxe a získávají přímou zkušenost s výkonem profese. Zaměstnanci těchto pracovišť se zároveň podílejí na výuce jako odborníci z praxe, čímž přispívají k propojení teoretické výuky s aktuálními poznatky a potřebami odborného terénu.

V oblasti přenosu inovací do praxe se fakulta v uplynulém období podílela například na výzkumu zaměřeném na bezpečnost podávání léčiv sestrou, který je realizován ve spolupráci s vybranými jihočeskými nemocnicemi. V sociální oblasti pokračovala implementace modelu třístupňového bydlení pro seniory pro města Třeboň a Tábor za spolupráce aplikačních garantů. Uvedené aktivity dokládají snahu fakulty přispívat k praktickému uplatnění odborných poznatků a k hledání řešení odpovídajících aktuálním potřebám praxe.

Významným krokem v přenosu poznatků do aplikační sféry bylo zřízení Centra fyzioterapie, jehož činnost potvrzuje správnost koncepce rozvoje studijního programu Fyzioterapie. Centrum vytváří prostor pro propojení vzdělávací, odborné a praktické činnosti a současně podporuje uplatnění moderních přístupů ve fyzioterapeutické péči.

Na potřeby veřejnosti reagoval rozšířením svých služeb také Institut aplikovaných zdravotně sociálních věd – pracoviště praxe. Zřídil další specializované poradny, konkrétně Laktační poradnu, Revmatologickou poradnu a Centrum zdravotní gramotnosti. Tyto služby byly rozvíjeny s cílem nabídnout veřejnosti možnost odborné konzultace zdravotního stavu a souvisejících obtíží v prostředí, které je odborně erudované a současně dostupné a méně formální.

Ve své činnosti pokračovala i svépomocná skupina „Pečujeme o své blízké“, založená v roce 2020. Také v roce 2025 nabízela prostor pro sdílení zkušeností, vzájemnou podporu a pomoc laickým pečovatelům v náročné životní situaci. Skupina je určena zejména rodinným pečujícími, kteří doma pečují o dospělé osoby se sníženou schopností sebepečce, například seniory, osoby s demencí nebo osoby po cévní mozkové příhodě; a dále rodičům dětí se zdravotním postižením. Současně poskytuje informace a podporu zaměřenou nejen na péči o blízkého, ale také na péči o vlastní fyzické a psychické zdraví pečujících.

Konference a další odborné akce (spolu)pořádané ZSF JU v roce 2025

Druhá absolventská konference Fyzioterapie

Po velkém úspěchu prvního ročníku přijelo 25. 3. na druhou konferenci absolventů studia Fyzioterapie přibližně 150 účastníků. Při zahájení zaplnili dva největší přednáškové sály a v sobotu, která patřila šesti workshopům, bylo rušno i v dalších sálech a učebnách stejně jako v Centru fyzioterapie a jeho tělocvičně. Absolventi přijeli na naši fakultu z celé republiky, například z Pardubic, Liberce, Prahy či jižní Moravy. Odborné setkání přilákalo i další kolegy, například fyzioterapeuty z nemocnice. Lektoři využili i moderně vybavené výukové prostory naší fakulty, které absolventy nadchly, a mnozí vyslovili přání, že v takovém prostředí by se rádi učili.

Odborná konference na téma prevence

Stovku odborníků a také studenty sociálních programů ZSF JU přilákala odborná konference na téma Prevence a sociální práce – klíč k bezpečné společnosti. Odehrála se 21. května v sále E, odkud bylo dění přenášeno také do sálu F. Konference se konala pod záštitou náměstkyně hejtmana Jihočeského kraje doc. Ing. Lucie Kozlové, Ph.D., a děkanky Zdravotně sociální fakulty Jihočeské univerzity Mgr. Ivany Chloubové, Ph.D., která akci zahájila. Vystoupili na ní také kolegové z Ústavu sociálních a speciálně pedagogických věd.

Fakulta hostila 17. mezinárodní sympozium ošetřovatelství

Posílení role sester bylo hlavním tématem velkého sympozia, které se na ZSF JU konalo od 18. do 19. září. Přivedlo na naši fakultu 70 aktivních účastníků, kteří ve svých příspěvcích a diskusích rozebírali ošetřovatelství v širokém kontextu. Hlavním tématem této prestižní akce, u jejíhož zrodu stála právě Zdravotně sociální fakulta Jihočeské univerzity, byly výzvy ovlivňující posílení role sester v moderní společnosti. Sympozium otevřelo nový cyklus ošetřovatelských, vědeckých a mezinárodních setkání. Do Českých Budějovic přijeli odborníci ze všech partnerských univerzit (Univerzita Konštantína Filozofa v Nitře, Fakulta sociálních věd a zdravotnictví, Slovensko; Univerzita v Pécsi, Fakulta zdravotnických věd, Maďarsko; a Fakulta zdravotnických věd a psychologie, Collegium Medicum Univerzity v Rzeszowě, Polsko), ale i hosté z dalších zemí včetně americké The Ohio State University. Přednášející a hosté rozebírali především otázky klinické a multikulturní péče a komunitní

péče, trendy v edukaci ošetrovatelství, Evidence-Based Nursing (EBN). S hlavním tématem souvisí velké množství výzkumů a souvislostí, které jsou významné a užitečné pro běžný život. Patří k tomu také například dopad klimatických změn na zdraví člověka či prevence onkologických onemocnění u lidí s mentálním znevýhodněním. Řadou velice zajímavých a praktických témat, která ukazují různorodý obsah problematiky, přispěli do programu vyučující ZSF JU.

Jedenáctý ročník Studentské vědecké konference ZSF JU

Šestnáct příspěvků rozebírajících témata ze zdravotnictví i sociální oblasti nabídl 11. ročník Studentské vědecké konference, který se konal v úterý 25. listopadu. Vystoupili nejen účastníci z naší fakulty, ale i z jiných vysokých škol, včetně Brna a Pardubic. Všechny přihlášené práce i kvalitu jejich prezentace posuzovala odborná komise – cílem je umožnit studentkám a studentům, aby si v přátelské atmosféře vyzkoušeli, jak nejlépe prezentovat své zapojení do vědecko-výzkumné činnosti. V organizování této konference se pravidelně střídají doktorandi ze zdravotnických a sociálních programů. Tentokrát byla řada na doktorandech z Ústavu ošetrovatelství, porodní asistence a neodkladné péče. Vzhledem k tomu, že všechny přihlášené práce měly vysokou odbornou úroveň, rozhodla se komise nakonec odměnit všechny soutěžící stejně vysokou finanční částkou a dárkovými předměty.

9 ZAJIŠŤOVÁNÍ KVALITY A HODNOCENÍ REALIZOVANÝCH ČINNOSTÍ

9.1 Významné události a skutečnosti v zajišťování kvality a hodnocení realizovaných činností v roce 2025

V rámci systému zajišťování a hodnocení kvality je na Zdravotně sociální fakultě Jihočeské univerzity v Českých Budějovicích realizována široká škála aktivit, mezi které patří mimo jiné příprava a inovace studijních programů.

K významným nástrojům řízení kvality náleží rovněž pravidelné hodnocení akademických pracovníků a studentské hodnocení výuky. Tyto mechanismy přispívají k systematickému zvyšování úrovně vzdělávací činnosti a k rozvoji pedagogických kompetencí.

Důležitou roli sehrávají také rady studijních programů, jejichž průběžná činnost umožňuje garantům získávat cennou zpětnou vazbu od studentů, vyučujících i odborníků z praxe zapojených do teoretické i praktické výuky. Tato zpětná vazba je následně využívána k dalšímu zkvalitňování obsahu a organizace studia.

9.2 Infrastrukturní a další významné projekty

V roce 2025 pokračoval víceletý projekt z Fondu strategických priorit SLNO – podpora rozvoje a udržitelnosti centra, kterým je hrazen roční podíl na aktualizace simulátorů ve výši 148 tis. Kč.

Prvním rokem řešení byl realizován projekt Aplikovaná bezpečnost a ochrana obyvatelstva, příprava studijního programu na ZSF JU. Projekt byl v prvním roce řešení podpořen částkou 202 tis. Kč.

V rámci Fondu vzdělávací politiky byl realizován zejména projekt na základě vyhlášeného „Podnětu k podání žádosti o poskytnutí příspěvku v rámci Fondu vzdělávací politiky na podporu navýšení kapacit vysokoškolského vzdělávání ve vybraných nelékařských zdravotnických studijních programech pro rok 2025“. Dalším menším projektem byla podpora ukrajinských studentů. Všechny poskytnuté finanční prostředky byly účelně, hospodárně a účelově využity.

V oblasti Programu podpory strategického řízení JU pokračoval projekt posilující mobility studentů a akademických pracovníků, projekt byl podpořen ve výši 243 tis. Kč. V roce 2025 byla dokončena realizace dvouletého projektu Studovna ZSF JU – modernizace a inovace prostor, jejíž cílem byla modernizace vzduchotechniky a instalace klimatizačních jednotek v prostorách studovny v objektu Vltava, J. Boreckého, celkem byl projekt realizován za 2.410 tis. Kč, z toho 1.454 tis. Kč bylo hrazeno z projektu a 956 tis. Kč hradila fakulta z vlastních prostředků.

Fakulta se dalším rokem zapojila do dokončení strategického projektu JU Zajištění vybavení pro potřeby doktorských studijních programů zřízením Centra pro virtuální realitu, vybudováním Centra „Evidence Based Practice“ a Centra pro výzkum historie ošetrovatelství a zdravotní péče. Součástí realizace projektu je vytvoření teoretické a metodologické základny pro doktorské studium výměnou a částečným rozšířením mobiliáře počítačové učebny. Tím vzniklo víceúčelové odborné pracoviště jak pro realizaci

klasické výuky, odborné výuky za pomoci IT techniky, tak i základna pro přípravu a prezentaci výzkumných aktivit. Celkem byl projekt podpořen částkou 7.379 tis. Kč investičních a neinvestičních prostředků.

V roce 2025 byla zahájena realizace projektu ERDF se zaměřením na zlepšení studijního prostředí a zajištění bezbariérových prostor. Předpokládaný objem dotace je 6,4 mil. Jedná se o celouniverzitní projekt, Zdravotně sociální fakulta JU se zapojila v realizaci na objektu Výstaviště výměnou zvedací plošiny a bezbariérového výtahu a objektu Jírovcova výměnou zvedací plošiny pro osoby s handicapem, výměnou výtahu, vybudováním sociálních zařízení pro osoby s handicapem a aktualizací navigačního a informačního systému budovy.

Prvním rokem začala realizace rozsáhlého projektu ERDF Kvalita. Zdravotně sociální fakulta JU se zapojila řadou dílčích samostatných projektů a jejich předpokládaná realizace v letech 2025–2029 bude podpořena více než 32 mil. Kč.

Rok 2025 byl prvním rokem realizace, v němž byly realizovány dílčí projekty na zkvalitnění studijního prostředí na objektu Vltava, J. Boreckého – a sice modernizací dvou učeben a vybavením moderní interaktivní technikou a vybavením pro seminární výuku.

Dalším dílčím projektem byla modernizace vybavení atypickým nábytkem a moderní audiovizuální technikou na velkokapacitní učebně v objektu Pavilonu H Nemocnice České Budějovice.

Dílčí projekt v objektu Vltava, J. Boreckého, byl zaměřen na zvýšení bezpečnosti a zkvalitnění studijního prostředí ve vstupní hale instalací ochranných bezpečnostních žaluzií, modernizací vybavení prostor a posílení kamerového systému vstupní haly.

Na objektu Výstaviště byla realizována dílčím projektem klimatizace v přednáškovém sále V2.

Samostatným dílčím projektem, který byl v roce 2025 realizován a dokončen, bylo rozšíření materiálního, neinvestičního a investičního vybavení Simulačního centra na objektu Výstaviště.

9.3 Kontrolní systém

Na Zdravotně sociální fakultě JU, v souladu se zákonem č. 320/2001 Sb., o finanční kontrole ve veřejné správě a dle vnitřních předpisů Jihočeské univerzity v Českých Budějovicích, je zaveden a realizován systém finanční kontroly.

Veškeré zdroje financování podléhají předběžné, průběžné a následné kontrole příkazce operace a správce rozpočtu. Příkazci operace a správci rozpočtu jsou jmenováni děkankou fakulty podle zdroje a účelu využití finančních prostředků. Pověření děkanky pro jednotlivé zaměstnankyně a zaměstnance se vztahuje jak na listinné dokumenty, tak na dokumenty elektronické, jejichž schvalování je celouniverzitně zajišťováno v modulu Verso.

Následné účetní operace jsou centrálně zabezpečovány a řízeny ekonomickým odborem Rektorátu JU.

V roce 2025 byla v rámci interních kontrol realizována kontrola Projektového záměru Fondu strategických priorit SLNO – podpora rozvoje a udržitelnosti centra za kontrolované období 2024. Kontrola neshledala žádné odchylky nebo pochybení při obsahové a finanční

realizaci schváleného projektu a konstatovala, že byl projekt obsahově i finančně zcela realizován v souladu s podaným a schváleným záměrem.

Další interní kontrolou byla kontrola cestovních příkazů za období roku 2024. Pro Zdravotně sociální fakultu JU zpracovává účetní likvidace cestovních příkazů Ekonomický odbor Rektorátu JU a drobné nesrovnalosti byly řešeny ze strany kontroly přímo s tímto pracovištěm. Z realizační části zajišťování administrace podpisů před pracovní cestou a po ukončení cesty, realizovaných fakultou, nebyly shledány kontrolou žádné odchylky nebo pochybení.

Externí kontrola v roce 2025 z Ministerstva zdravotnictví ČR byla zaměřena na realizovaný projekt NU23-009-00369 řešitelky doc. Mgr. Lenky Šedové, Ph.D. Kontrola se věnovala naplňování cílů vědeckého projektu, kontrole čerpání přidělených dotačních účelových prostředků a jejich účelnosti. Kontrolou nebyly shledány žádné odchylky nebo pochybení a kontrola konstatovala, že při obsahové a finanční realizaci schváleného projektu bylo postupováno zcela v souladu s podaným a schváleným vědeckým projektem.

Další externí kontrola ze strany Ministerstva zdravotnictví ČR byla zaměřena na realizaci aktuálních certifikovaných kurzů celoživotního vzdělávání. Výsledkem byla doporučení úprav systémových procesů v oblasti vedení dokumentace, které byly v souladu s provedenou kontrolou bezodkladně zavedeny.

V souladu s kontrolním systémem pokračovala digitalizace a elektronizace jednotlivých agend, zejména další elektronizace a digitalizace studijní agendy STAG, využívání elektronických tuzemských a zahraničních příkazů v systému Verso, byla zahájena digitalizace a elektronizace předšmluvních procesů. Zdravotně sociální fakulta spolu s JU přešla na užívání nové spisové služby GINIS, která je elektronicky propojena s dalšími používanými systémy.

Ke zvýšení bezpečnosti užívání systémů byla zavedena multifaktorová autentizace (MFA) při přihlašování do všech systémů JU.

9.4 Knihovnicko-informační služby

Zdravotně sociální fakulta JU využívala i v roce 2025 v plném rozsahu služeb Akademické knihovny JU a studovny Vltava. V hlavní budově ZSF JU J. Boreckého 27, České Budějovice, se nachází studovna, kterou využívají ke studiu posluchači jak prezenční, tak i kombinované formy studia, její provoz je zajištěn dvěma zaměstnanci Akademické knihovny. Ve studovně bylo možno pracovat na 42 počítačích, na které se uživatelé přihlašují svým uživatelským heslem.

Studovna poskytuje svým uživatelům přístup do řady odborných databází a doprovodných online služeb. Některé přístupy jsou hrazeny z prostředků AK, další databáze jsou poskytovány zdarma. Zaměstnanci a studenti JU se mohou k jednotlivým databázím připojit i z počítačů mimo JU pomocí VPN koncentrátoru, tedy prostřednictvím vzdáleného přístupu.

9.5 Informační a komunikační technologie

Oddělení informačních technologií (OIT) v roce 2025 zabezpečovalo provoz celkem cca 500 kusů výpočetní techniky (osobních počítačů, virtualizovaných tenkých klientů, notebooků, tabletů, VR brýlí). Studentům i zaměstnancům byl ve spolupráci s celouniverzitním pracovištěm CIT zabezpečen přístup k centralizovaným informačním systémům JU (FIS, mzdy, docházka a personalistika, STAG, knihovní systém, JIS, OBD, IDM, LDAP, ...). OIT zabezpečovalo provoz specializovaných fakultních agend a serverů, správu fakultních webových stránek, SAMBA, MOODLE, databáze praxí. Pracovníci OIT asistovali při konání odborných konferencí a přednášek. Dále pak ve spolupráci s oddělením CIT REK zajišťovali součinnost při provozu telefonních přístrojů a VoIP sítě, dále pak databáze identit IdM a LDAP a v neposlední řadě ještě zajišťovali dílčí činnosti provozu e-mailových služeb. Došlo k obměně vybavení tří učeben na budově H, dovybavení novými notebooky a nástěnnými obrazovkami. Dále pak byly vybaveny tři učebny na budově J. Boreckého novými interaktivními tabulemi, stejně tak byly vybaveny novými interaktivními tabulemi tři učebny na budově U Výstaviště.

10 NÁRODNÍ A MEZINÁRODNÍ EXCELENCE

10.1 Mezinárodní a významná národní výzkumná, vývojová a tvůrčí činnost, integrace výzkumné infrastruktury do mezinárodních sítí a zapojení do profesních či uměleckých sítí

Zdravotně sociální fakulta JU byla v roce 2025 členem řady mezinárodních organizací a sítí, např. European Association of Schools of Social Work (EASSW), Childwatch International, European Transcultural Nursing Association (ETNA), Udine-C Network (Understanding Development Issues in Nurse Educator Careers), International Association for Human Caring (IAHC), European Violence in Psychiatry Research Group, European Society of Human Reproduction and Embryology (ESHRE), Institut on Family and Neighborhood Life (Clemson University, USA), European Association of Clinical Chemistry and Laboratory Medicine (EFLM), Multidisciplinary European Low Dose Initiative (MELODI), European Radiation Research Society (ERRS) či The German Commission on Radiological Protection (SSK).

V září 2025 se zástupci Zdravotně sociální fakulty Jihočeské univerzity stali členy prestižní mezinárodní čestné společnosti pro ošetřovatelství Sigma Theta Tau International Honor Society of Nursing. Členství prostřednictvím pobočky na The Ohio State University získali děkanka fakulty Mgr. Ivana Chloubová, Ph.D., proděkanka pro vědu a výzkum prof. PhDr. Valérie Tóthová, Ph.D., dr. h. c., a proděkan pro zahraniční vztahy Mgr. František Dolák, Ph.D. Toto členství představuje významné profesní ocenění a současně posiluje mezinárodní postavení fakulty v oblasti ošetřovatelství, vzdělávání a výzkumu.

Z národních profesních sítí je možné jmenovat členství v Asociaci vysokoškolských vzdělavatelů nelékařských zdravotnických profesí v České republice, Asociaci vzdělavatelů v sociální práci či Národní asociaci dobrovolnictví. Členství v profesních asociacích, organizacích a sdruženích se vztahem k tvůrčí činnosti ať už regionálního, národního, nebo mezinárodního významu je významným nástrojem komunikace mezi odborníky z oblastí, v nichž fakulta realizuje svou vzdělávací a tvůrčí činnost. Jednotliví akademičtí pracovníci jsou členy národních i mezinárodních profesních sdružení a asociací s ohledem na jejich oborové zaměření.

10.2 Národní a mezinárodní ocenění

Cena PhDr. Alice Garrigue Masarykové

Profesorka Valérie Tóthová získala Cenu PhDr. Alice Garrigue Masarykové za celoživotní akademickou a odbornou činnost v oblasti ošetřovatelství. Proděkanka pro vědu a výzkum a ředitelka Ústavu ošetřovatelství, porodní asistence a neodkladné péče ZSF JU ji obdržela 2. června na slavnostním ceremoniálu v Praze. Toto prestižní ocenění je udělováno zdravotníkům, kteří svým dlouhodobým přínosem dělají dobré jméno českému ošetřovatelství. Prof. Tóthová se tím zařadila mezi inspirativní ženy, které svým profesním i lidským přístupem výrazně ovlivňují kvalitu zdravotní péče v České republice. Cílem ocenění je podpořit prestiž nelékařských zdravotnických povolání a připomenout jejich nezastupitelnou roli v systému zdravotní péče.

Cena za nejlepší poster odborné konference

Na konferenci Evropské asociace transkulturního ošetřovatelství (ETNA) v Budapešti získal **poster Mgr. Věry Hellerové, Ph.D., prestižní ocenění Kouta Award**. Desátý ročník této konference, která sdružuje odborníky z oblasti ošetřovatelství a zdravotní péče napříč Evropou i dalšími světovými regiony, se uskutečnil 22. až 25. června 2025 v Budapešti. Konference se zúčastnili odborníci z 24 zemí a zaznělo více než 60 ústních sdělení a 17 posterových prezentací. Zástupci ZSF JU prezentovali výsledky svých výzkumů zaměřených na transkulturní aspekty ošetřovatelské péče a vzdělávání sester. Mgr. Věra Hellerová, Ph.D., se představila nejen s ústní prezentací, ale také s posterem, který byl odbornou porotou oceněn jako nejlepší poster konference a získal prestižní Kouta Award.

Ocenění Asociace zdravotnických záchranných služeb ČR

Záchranář Radim Baxa, který je absolventem Zdravotnického záchranářství na ZSF JU, převzal společně se svým kolegou Danielem Marunou v polovině dubna na Brněnských dnech urgentní medicíny **prestižní ocenění Asociace zdravotnických záchranných služeb ČR**. Cenu jim asociace udělila za vysoce profesionální týmový zásah vedoucí k záchraně života dítěte, které z plného zdraví postihla náhlá zástava oběhu. Po dobu 15 minut samostatně poskytovali rozšířenou resuscitační péči ve vysoké kvalitě. Díky tomu dostala pacientka šanci a navzdory kritickému stavu přežila.

Cena pro publikace v odborném časopise

Úspěch časopisu, který vydává ZSF JU: Dvě odborné publikace uveřejněné v časopise Journal of Applied Biomedicine byly oceněny Českou společností otorinolaryngologie a chirurgie hlavy a krku České lékařské společnosti J. E. Purkyně jako nejlepší publikace za rok 2024 a získaly Kutvirtovu cenu. Časopis vydává Zdravotně sociální fakulta JU pod vedením šéfredaktora prof. MUDr. Mgr. Alana Bulavy, Ph.D., a v současné době dosahuje impakt faktoru 2,0.

Ceny pro studenty zdravotnických studijních programů

V prestižní soutěži zdravotnických zaměřených škol **Jihočeská sestřička** vybojovaly týmy ZSF JU maximum možného: čtyři poháry! Soutěž se konala 11. října v nemocnici v Dačicích – v pořadí soutěže se jihočeské nemocnice každoročně střídají. Celkem se utkalo 17čtyřčlenných týmů. ZSF JU nasadila do soutěže tři čtyřčlenná družstva, která tvořily studentky a studenti třetích ročníků bakalářského studia: budoucí všeobecné sestry, porodní asistentky a zdravotničtí záchranáři. Museli zvládnout různorodé úkoly na třinácti stanovištích. Naše týmy se umístily **na třech prvních příčkách a nejúspěšnější vyhrál ještě pohár pro Absolutního vítěze**. Je to velký úspěch, protože studenti dokázali, že umí navzájem dobře spolupracovat a také empaticky komunikovat s pacienty.

Cena pro studenta v prestižní soutěži TFA

Na Akademickém mistrovství ČR v náročné disciplíně TFA, které se konalo se 9. října v areálu Vysoké školy báňské – Technické univerzity Ostrava, vybojoval **student třetího ročníku studijního programu Ochrana obyvatelstva s CBRNE Martin Mrzena** stříbro. Disciplína TFA (Thougest firefighter alive) znamená v překladu „Nejtvrdší hasič přežije“. Je velice náročná: jedná se o hasičský sport složený ze čtyř disciplín simulujících reálný zásah. Mistrovství je určené pro studenty VŠ, VOŠ a SŠ starší 18 let z ČR a ze zahraničí.

11 TŘETÍ ROLE

11.1 Přenos poznatků do praxe

Zdravotně sociální fakulta Jihočeské univerzity v roce 2025 významně rozvíjela třetí roli univerzity prostřednictvím širokého spektra aktivit, které přispívají k přenosu odborných poznatků do praxe, podpoře zdraví obyvatel a rozvoji odborné praxe v regionu. Přenos poznatků do praxe probíhal tradičně prostřednictvím uplatnění absolventů ve zdravotnických a sociálních službách, ale také díky intenzivní činnosti odborných center Institutu aplikovaných zdravotně sociálních věd, jež poskytují poradenské, preventivní i terapeutické služby veřejnosti. Mezi nejvýznamnější pracoviště patřilo Centrum prevence civilizačních chorob, které realizovalo preventivní a edukační akce zaměřené na výživu, životní styl či prevenci chronických onemocnění, dále Centrum fyzioterapie, Centrum pro seniory nebo Revmatologická a Laktační poradna. Tato centra propojovala vědecké poznatky akademiků s konkrétními potřebami jednotlivců i komunit a umožňovala přímý kontakt mezi fakultou a veřejností.

Klíčovým prvkem přenosu poznatků do praxe byl v roce 2025 také projekt Technologické agentury ČR, který fakulta realizovala v oblasti podpory finanční, digitální, sociální a zdravotní gramotnosti seniorů. Projekt měl výrazný dopad na veřejnost i regionální praxi, protože jeho součástí byly rozsáhlé terénní i komunitní aktivity, přednášky, screeniny a edukační programy zaměřené na seniorskou populaci. V jeho rámci byla vytvořena i široce medializovaná aplikace Nestor+, která pomáhá seniorům orientovat se v oblasti osobních financí, digitální bezpečnosti, v komunikaci s institucemi a ve sledování základních zdravotních ukazatelů. Aplikace byla v médiích opakovaně prezentována jako modelový příklad propojení vědy a praktické podpory seniorů, přičemž její vznik a implementace byly spojeny s týmem vedeným doc. Ing. Brabcovou, Ph.D. Projekt TA ČR dále zahrnoval řadu veřejných edukačních akcí, například tematické semináře typu Prevence kardiovaskulárních onemocnění, Den proti cévní mozkové příhodě, Duševní hygiena a prevence stresu nebo Aktivní stáří a stárnutí. Tyto aktivity byly realizovány jak přímo na fakultě, tak ve spolupráci s regionálními partnery, například v nemocnicích, sociálních zařízeních nebo ve veřejném prostoru.

Fakulta zároveň realizovala akreditované kurzy celoživotního vzdělávání, které reagovaly na aktuální potřeby odborné praxe. Velký zájem byl o kurz Katetrizace močového měchýře u mužů a o kurz Ošetřovatelská péče o pacienta s geriatrickou křehkostí. Tyto kurzy mají přímý dopad na kvalitu poskytované péče v regionu, protože se jich účastní zdravotníci z nemocnic a sociálních služeb, kteří následně nové postupy implementují ve svých zařízeních.

11.2 Působení v regionu, spolupráce s regionálními subjekty

Zdravotně sociální fakulta Jihočeské univerzity dlouhodobě představuje zásadního aktéra v oblasti vzdělávání, odborné praxe i rozvoje zdravotně-sociálních služeb v Jihočeském kraji. Díky svému unikátnímu propojení zdravotnických, sociálních a bezpečnostních oborů a díky rozsáhlé síti partnerských institucí zůstává fakulta klíčovým regionálním partnerem v péči o zdraví populace, ve vzdělávání odborníků a v podpoře kvality života obyvatel regionu. Toto postavení bylo v roce 2025 dále posíleno zejména navýšením kapacit vybraných

nelékařských zdravotnických studijních programů, což reagovalo na celostátní strategii posílení klíčových zdravotnických profesí a přímo odráželo potřeby regionu i jeho poskytovatelů zdravotních a sociálních služeb.

ZSF JU měla v roce 2025 uzavřeny smlouvy s více než 130 klinickými a sociálními pracovišti, včetně nejvýznamnějších institucí v regionu, jako jsou Nemocnice České Budějovice, Nemocnice Písek, Nemocnice Tábor, Nemocnice Prachatice, Nemocnice Strakonice, Nemocnice Jindřichův Hradec či rozsáhlá síť poskytovatelů sociálních služeb. V těchto institucích probíhala praktická výuka, stáže i odborné praxe studentů všech zdravotnických, sociálních i bezpečnostních oborů. Pracoviště zároveň zaměstnávala značný počet absolventů fakulty, kteří tak přispívají k formování odborného zázemí regionálních služeb a současně zprostředkovávají fakultě zpětnou vazbu k aktuálním potřebám praxe.

Významné bylo také propojení fakulty s regionálními složkami integrovaného záchranného systému. Spolupráce se Zdravotnickou záchrannou službou Jihočeského kraje a Hasičským záchranným sborem Jihočeského kraje se realizovala ve výuce, odborných cvičeních, studentských praxích i ve veřejných preventivních kampaních. Studenti a akademičtí pracovníci se pravidelně podíleli například na Dni linky 155, na preventivních programech zaměřených na první pomoc a neodkladnou resuscitaci či na akcích propagujících bezpečnost a krizovou připravenost.

V oblasti sociálních služeb pokračovala fakulta ve spolupráci s řadou organizací včetně ARPIDY – centra pro rehabilitaci osob se zdravotním postižením, Alzheimer centra České Budějovice, Diecézní charity České Budějovice, Městské charity České Budějovice, Centra sociálních služeb Staroměstská či dalších zařízení poskytujících komunitní a pobytové služby. Tato zařízení zajišťovala studentům praxe a supervize a podílela se na odborné výuce formou seminářů, přednášek či konzultací kvalifikačních prací.

Fakulta se v roce 2025 také aktivně podílela na řadě preventivních a osvětových akcí pro veřejnost. Ve spolupráci s nemocnicemi a dalšími regionálními partnery se uskutečnily například akce věnované prevenci kardiovaskulárních onemocnění, světovému Dni ledvin, Dni mrtvice, Dni jihočeského zdraví a prevence; a dále tematické aktivity související se Světovým dnem sociální práce. Studenti ošetřovatelství, nutriční terapie, fyzioterapie i sociální práce se na těchto akcích podíleli formou přímé edukace veřejnosti, měřením zdravotních parametrů, poskytováním poradenství či vedením interaktivních stanovišť.

Specifickou oblast regionální spolupráce představuje partnerství se společností ČEZ, konkrétně s Jadernou elektrárnou Temelín, která je klíčovým zaměstnavatelem absolventů bezpečnostních oborů ZSF JU. V roce 2025 byla rozvíjena nejen spolupráce v oblasti vzdělávání, ale i odborná diskuse o bezpečnostních otázkách jaderné energetiky. Výraznou událostí byla přednáška ředitele Sekce jaderné bezpečnosti Státního úřadu pro jadernou bezpečnost Mgr. Štěpána Kochánka, která navázala na předchozí ročník energetické konference pořádané na fakultě a přispěla k diskusi o roli jaderné energetiky v regionu i v České republice.

Díky všem těmto aktivitám lze konstatovat, že ZSF JU v roce 2025 nadále plnila a posilovala svou roli důležité institucionální opory Jihočeského kraje v oblasti vzdělávání nelékařských zdravotnických pracovníků, sociálních profesionálů a odborníků v oblasti ochrany obyvatelstva. Fakulta svým působením významně přispěla k rozvoji regionálních kapacit ve

zdravotnictví, sociálních službách a bezpečnostní oblasti a prostřednictvím vzdělávání, výzkumu i přímých veřejných aktivit aktivně podporovala kvalitu života obyvatel celého regionu.

11.3 Veřejné aktivity ZSF JU v roce 2025

24. a 25. ledna

Den otevřených dveří

Uchazeči využili Dnů otevřených dveří na ZSF JU, při nichž se setkali s vyučujícími i studenty fakulty a prohlédli si moderně vybavené výukové prostory včetně odborných učeben a center. Pro zájemce byly otevřeny dvě budovy: Vltava a U Výstaviště, kde se nachází „cvičná nemocnice“.

5. března

Předporodní kurzy

Šest setkání zahrnul Předporodní kurz pořádaný v budově Nerudova. Účastnice se během šesti lekcí postupně seznámily se všemi důležitými tématy včetně ukázek praktického cvičení pro období těhotenství, porodu, šestinedělí a po porodu. Přímo od odborníků z praxe se dozvěděly vše potřebné o těhotenství, porodu, šestinedělí, kojení a péči o dítě. Na konkrétní lekce týkající se porodu a péče o novorozence mohli přijít také partneři účastnic kurzu.

8. března

Přípravné kurzy k přijímačkám

Vstup na fakultu uchazečům usnadnilo šest přípravných kurzů k přijímacím zkouškám, které ZSF JU pořádá každý rok, tentokrát každou sobotu až do 12. dubna. Opět byly připraveny jednotlivé kurzy na nejdůležitější témata, která odpovídají obsahu přijímacích zkoušek.

12. března

Akademická půlhodinka o právech pacientů

Velký zájem publika vyvolala přednáška Mgr. et Mgr. Ondřeje Doskočila, Th.D., která se konala v rámci cyklu Akademické půlhodinky, jež pravidelně organizují Biologické centrum Akademie věd ČR a Jihočeská univerzita v sále Wortnerova domu Alšovy jihočeské galerie. Téma „Mocní a nemocní, aneb o právech pacientů v současném zdravotnictví“ přilákalo mnoho lidí a v diskusi zazněla řada dotazů. Týkaly se mimo jiné povinného očkování dětí, přání lidí na sklonku života a také problematiky eutanazie.

17. března

Přednáškový cyklus nazvaný Koupím si dítě

Ústav humanitních studií v pomáhajících profesích ZSF JU připravil ve spolupráci s Jihočeskou vědeckou knihovnou na března a duben unikátní přednáškový cyklus nazvaný Koupím si dítě, jehož cílem bylo zaujmout jak odborníky, tak širokou veřejnost. Nenaplněná touha stát se rodičem je totiž velmi citlivým problémem. Stále častěji využívaná asistovaná reprodukce je nesmírně komplikovaná procedura, která přináší mnoho etických dilemat. Cyklus zahrnul tři akce: Promítání dokumentu „Reprodukce 2.0“ – setkání

s dokumentaristkou Kateřinou Hrochovou; přednášky „Asistovaná reprodukce jako nástroj tvorby rodiny“ a Genetická genealogie jako zpětná vazba pro umělé oplodnění s dárcovstvím. Promítání dokumentu „Darované děti“ uvedli jeho autoři – Kateřina Hrochová z ČT a publicista Vít Kubant z ČRo.

25. března

Akce Daruj šanci na život

Třetí ročník akce nazvané Daruj šanci na život, který se konal v největších přednáškových sálech, měl obrovský ohlas. Vysvětlil význam dárcovství krve a kostní dřeně. Mluvili o tom ti nejpovolanejší: MUDr. Vít Motáň, primář transfúzního oddělení, a MUDr. Jana Vondráková, Ph.D., primářka klinické hematologie českobudějovické nemocnice. Poté se o své zkušenosti podělil dárcé kostní dřeně. Zároveň dala akce příležitost lidem, kteří se chtěli zapsat do registru dárců kostní dřeně. Využilo toho hned na místě 72 lidí.

28. a 29. března

Konference absolventů Fyzioterapie

Velká radost ze setkání a také z toho, že pracují v tak žádaném, užitečném a optimistickém oboru, charakterizovala druhou konferenci absolventů studia Fyzioterapie. Přibližně 150 účastníků zaplnilo při zahájení dva největší přednáškové sály a v sobotu, která patřila workshopům, bylo rušno i v dalších sálech a učebnách stejně jako v Centru fyzioterapie a jeho tělocvičně. Absolventi přijeli na naši fakultu z celé republiky, například z Pardubic, Liberce, Prahy či jižní Moravy. Druhý ročník konference přilákal také další kolegy, například fyzioterapeuty z nemocnice. Cílem je nejen obnovení kontaktů mezi bývalými studenty a vyučujícími naší fakulty, ale hlavně výměna zkušeností a předávání užitečných informací a novinek z praxe.

1. dubna

Autorské čtení z knihy Opouštím Tě

Velmi dojemnou atmosféru mělo autorské čtení, při němž Michaela Houdková představila 1. dubna knihu s názvem Opouštím Tě. Napsala ji, aby se pokusila vyrovnat se ztrátou své sestry, která před třemi lety v mladém věku zemřela na rakovinu. Autorka má statečný boj své sestry, která byla matkou malého syna, stále v živé paměti. Během léčby ji často doprovázela do nemocnice a zažila tam i řadu situací, při nichž postrádala empatii zdravotníků a také jejich ochotu či schopnost vcítit se do toho, co zažívá blízký člověk pacienta. Z toho důvodu byla velmi vděčná, že o svých zkušenostech může promluvit právě před mladými lidmi, kteří se připravují na zdravotnické profese.

4. dubna

Debata po filmu Rok vdovy

Součástí Mezinárodního filmového festivalu o lidských právech Jeden svět byla i debata v sále Alšovy jihočeské galerie po promítání českého filmu Rok vdovy. Na příběh filmové hrdinky navázalo povídání se ženou, která má podobnou zkušenost a musí se s ní vyrovnat. Proděkan ZSF JU a nemocniční kaplan Mgr. et Mgr. Ondřej Doskočil, Ph.D., tam hovořil s Veronikou Veberovou, matkou tří dětí, jejíž manžel bohužel před rokem a půl zemřel.

14.–16. dubna

Tři dny s univerzitou

Stánek ZSF JU, který vzhledem k širokému a praktickému zaměření nabízel veřejnosti každý den jiný program, byl po tři dny součástí prezentace Jihočeské univerzity na Sokolském ostrově v Českých Budějovicích. V pondělí a v úterý byly fakultní stánky, které dostaly místo hned vedle zóny postavené pro fanoušky Mistrovství světa žen v ledním hokeji, otevřené od 14 do 18 hodin. Středa patřila celodennímu Dni s univerzitou v čase 9–17 hodin. ZSF JU nabídla ukázky praktického využití většiny svých studijních programů.

15. dubna

Den zdravotnických oborů

Pravidelný Den zdravotnických oborů, který naše fakulta pořádá každý rok na jaře pro rozvíjení kontaktů s jihočeskými nemocnicemi, zaznamenal rekordní účast. Setkání zástupců nemocnic Jihočeského kraje se studenty našich zdravotnických oborů se zúčastnili zástupci devíti velkých klinických pracovišť, což bylo nejvíc v historii této akce. Workshopy obsadily celé druhé patro i část prvního patra hlavní budovy Vltava. Akce byla určena studentům zdravotnických oborů všech ročníků studia, kteří si díky ní mohli udělat užitečný přehled o pracovních nabídkách v širokých souvislostech. Poprvé se takto na ZSF JU představily Nemocnice Dačice a Dětská psychiatrická nemocnice Opařany. O naše absolventy mají zaměstnavatelé trvale velký zájem.

12. května

Mezinárodní den sester

Tradiční akce zaměřená na prevenci a určená pro veřejnost se konala před radnicí na náměstí Přemysla Otakara II. Studentky prvního ročníku Všeobecného ošetřovatelství a jejich vyučující nabízely měření zdravotních hodnot a radily ohledně zdravého životního stylu a prevence civilizačních chorob. Součástí bylo i velmi žádané měření cholesterolu. Každoročně ZSF JU tuto službu nabízí k Mezinárodnímu dni sester, který připomíná narozeniny zakladatelky ošetřovatelství – anglické zdravotní sestry Florence Nightingalové.

13. května

Den mrtvice

Naši studenti a vyučující nechyběli ani při pravidelném Dni mrtvice ve vstupním terminálu českobudějovické nemocnice. Byl zaměřený na prevenci a léčbu mozkové mrtvice a péči o pacienty po mozkové mrtvici. Po celé dopoledne odborníci radili, jak upravit životní styl, a snížit tak riziko vzniku mrtvice. Kromě lékařů a fyzioterapeutů tam byli i lékárníci, kteří poskytovali informace k lékovému poradenství a odvykání kouření. Zástupci Centra civilizačních chorob ZSF JU lidem měřili krevní tlak i vitální kapacitu plic a poskytovali odborné poradenství.

15. května

Den linky 155

Květen byl naplněný akcemi, které souvisejí se zdravotnickými službami a péčí o tělo – například během výstavy Hobby se v areálu českobudějovického výstaviště konal Den linky 155, který pořádala Zdravotnická záchranná služba Jihočeského kraje a ZSF JU tam měla své zastoupení. Cílem akce bylo naučit návštěvníky správně poskytovat první pomoc včetně

kardiopulmonální resuscitace, vysvětlit výhody automatizovaného externího defibrilátoru, lidé si také mohli nechat změřit krevní tlak a prohlédli si reálné záchranářské vybavení a několik sanitních vozidel.

31. května

Půlmaraton opět s velkou podporou ZSF JU

Užitečné služby ZSF JU byly opět součástí velkého sportovního svátku, jakým byl již 13. ročník běžecké akce Mattoni Running Festival České Budějovice. Účast ZSF JU byla početná, a to v profesionální kvalitě. Jako každý rok se zapojili zástupci Všeobecného ošetřovatelství, Zdravotnického záchranářství a Fyzioterapie – tentokrát v počtu 45 studentek a studentů. Na náměstí Přemysla Otakara II. stál stánek Jihočeské univerzity s odborným poradenstvím o zdravém životním stylu – vyučující i studentky Všeobecného ošetřovatelství tam zájemcům změřily krevní tlak a procento tuku v těle, poskytovaly odborné poradenství a odpovídaly na dotazy.

4. června

Den jihočeského zdraví na náměstí

Zdravotně sociální fakulta JU byla důležitým partnerem čtyřhodinové preventivní akce nazvané Den jihočeského zdraví a prevence, která se konala na náměstí Přemysla Otakara II. v Českých Budějovicích. Ve spolupráci s Jihočeským krajem a VZP ČR tam byly lidem k dispozici různé mobilní ordinace s užitečnými vyšetřeními, která ve velkém rozsahu poskytovaly i studentky a vyučující naší fakulty. Dlouhá fronta stála před stánky se službami Centra prevence civilizačních chorob ZSF JU, kde si lidé mohli nechat změřit např. cholesterol, celkový tuk v těle a BMI, poradit se o zdravé výživě i vhodném životním stylu a také se naučit zásadám onkoprevence při samovyšetření prsou a varlat na modelech.

9. a 10. června

Program pro žáky z českobudějovických škol pro sluchově postižené

V rámci semináře Komunitní péče u rizikových skupin obyvatelstva se studenti 2. ročníku programu Všeobecná sestra zúčastnili výuky a ukázky první pomoci pro děti MŠ, ZŠ a SŠ pro sluchově postižené v Českých Budějovicích. Program pro tato setkání studenti sestavili ve spolupráci se svými vyučujícími – doc. Mgr. Lenkou Šedovou, Ph.D., a Mgr. Věrou Hellerovou, Ph.D., z Ústavu ošetřovatelství, porodní asistence a neodkladné péče ZSF JU. Impulsem pro tento seminář byla poptávka z této školy, neboť právě tyto děti patří k ohroženým skupinám obyvatel.

7.-11. července

Letní příměstský tábor „Zdravotnická mise“

Organizátoři Dětské univerzity Zdravotně sociální fakulty JU uspořádali i letos oblíbený Letní příměstský tábor. Pod titulem „Zdravotnická mise“ přilákal dvacítku dětí nejen z Českobudějovicka, ale i dalších míst. Základnou se stala budova fakulty Nerudova, odkud děti chodily na exkurze a výlety. Pod vedením našich vyučujících a studentů se učily ovládat umělé dýchání, ošetřit popáleniny, zastavit krvácení a postarat se o zlomenou končetinu. Seznámily se s lidským tělem v širších souvislostech a naučily se navzájem spolupracovat.

27. září

Noc vědců na téma Bohatství

Při každoroční Noci vědců se letos ZSF JU představila od 17 do 22 hodin v Akademické knihovně. U všech stanovišť bylo stále plno, v klubu AK vzniklo improvizované fyzioterapeutické centrum a lidé tam rádi využívali specializovaných přístrojů i možnosti podívat se dovnitř těla díky virtuální realitě. Tématem 20. ročníku bylo BOHATSTVÍ. Z pohledu a zkušeností odborníků naší fakulty je největším bohatstvím člověka ZDRAVÍ, proto ZSF JU věnovala velký prostor poradenství zaměřenému na zdravý životní styl, výživu a pohyb. Zájemci se také seznámili s nástrahami, s nimiž se potýkají senioři či lidé se zdravotním handicapem. Velký zájem byl o šanci nechat si určit krevní skupinu a poradit se o dědičnosti, laboranti přivezli také mikroskop. Nechyběla pestrá nabídka pro rodiny s dětmi, které patří vždy k nejčastějším návštěvníkům této akce. O příchozí se starali vyučující a studenti zdravotnických i sociálních programů.

11. října

Nejvyšší úspěch v prestižní soutěži škol Jihočeská sestřička

Maximum možného, tedy čtyři poháry, vybojovala tři čtyřčlenná družstva ZSF JU v soutěži zdravotnických zaměřených škol Jihočeská sestřička, která se konala v nemocnici v Dačicích. Ve své kategorii VŠ a VOŠZ se umístila na třech prvních příčkách a nejúspěšnější tým získal ještě titul Absolutní vítěz. Družstva ZSF JU tvořili studentky a studenti třetích ročníků bakalářského studia: budoucí všeobecné sestry, porodní asistentky a zdravotničtí záchranáři. Jubilejní 10. ročník soutěže přilákal studenty zdravotnických škol z celého regionu. Vytvořili celkem 17 čtyřčlenných týmů a prověřili své znalosti v sérii teoretických i praktických disciplín.

11. října

Kurz první pomoci při autonehodě

Absolventky ZSF JU připravily nový celodenní kurz celoživotního vzdělávání, který moderně a akčně učí veřejnost základům první pomoci při autonehodě. Jeho premiéra v budově Vltava a na jejím parkovišti zaznamenala velký úspěch. Kapacita byla zcela naplněna, takže fakulta v této nabídce pokračuje. Tematika a forma se přesně trefily do potřeb a požadavků účastníků dopravního provozu. Výuku pečlivě připravily profesionální zdravotnické záchranářky Bc. Nikol Krupová a Bc. Andrea Hanzlíková se svým týmem. Spojily moderní metody výuky se svými zkušenostmi z praxe. Neopomněly ani psychologickou zátěž a radily, jak zachovat klid a fungovat efektivně. V rolích zraněných figurantů byli studenti zdravotnických oborů ZSF JU. Kurz přilákal zájemce z Českých Budějovic i vzdálených míst.

8. listopadu

Veletrh škol Vzdělání a řemeslo

Zejména pro žáky končících ročníků základních škol v Jihočeském kraji byl určený veletrh škol na českobudějovickém výstavišti, ale zastoupení na něm měl opět i stánek Jihočeské univerzity. Vystřídal se v něm všechny fakulty, přičemž ZSF JU vybrala ze svého širokého zaměření aktivity tak, aby oslovily publikum dané věkové kategorie svou názorností i tématy. Program sklídl velký úspěch: dopoledne se věnoval zdravé výživě s hlavní otázkou: Kolik cukru je obsaženo v potravinách, kterými běžně sytíme hlad nebo si jimi

děláme radost? Odpoledne měla zastoupení Laboratorní diagnostika s nabídkou nechat si zjistit krevní skupinu po vpichu do prstu a poradit se o dědičnosti.

11.4 Nadregionální působení

Zdravotně sociální fakulta JU svými aktivitami oslovuje na regionální úrovni nejen Jihočeský kraj, ale význam má i pro spádové oblasti Kraje Vysočina a Plzeňského kraje. Nadregionální význam má především jako jedno z center rozvoje oboru Ošetřovatelství v celé České republice (habilitační a inaugurační řízení). Jako jediná usiluje Zdravotně sociální fakulta JU v ČR o propojování zdravotní a sociální oblasti.

Fakulta jako celek je členem řady domácích i mezinárodních organizací, asociací a sdružení. Předsedá Asociaci vysokoškolských vzdělavatelů nelékařských zdravotnických profesí v České republice, je členem Asociace vzdělavatelů v sociální práci. Na mezinárodním poli je členem např. European Transcultural Nursing Association (ETNA), European Association of Schools of Social Work či Multidisciplinary European Low Dose Initiative (MELODI).

Vedle institucionálního členství fakulty jsou též jednotliví akademičtí pracovníci zapojeni do činnosti řady domácích i mezinárodních profesních grémií s ohledem na své oborové zaměření. Zapojení v těchto profesních asociacích a organizacích je důležité z hlediska možného ovlivnění připravované legislativy, získávání novinek v oboru, možnosti podílet se na zajištění konferencí nebo možnosti ovlivnit další aktivity z pozice člena výboru dané společnosti.

Kromě výše uvedených organizací je ZSF JU členem těchto mezinárodních profesních organizací:

- European Association of Schools of Social Work (EASSW)
- European Network of Universities/Schools of Social Work (SocNet98)
- Childwatch International
- Udine-C Network: Understanding Development Issues in Nurse Educator Careers
- European Violence in Psychiatry Research (EViPRG)
- International Association for Human Caring (IAHC)
- European Federation of the Associations of Dietitians (EFAD)
- European Association of Centres of Medical Ethics (EACME)
- European Network of Physiotherapy in Higher Education (ENPHE)
- Social Sciences and Humanities in Ionising Radiation Research (SHARE) – network institucí zabývajících se výzkumem sociálních, psychologických, etických aspektů radiační ochrany.

Výroční zprávu o činnosti Zdravotně sociální fakulty Jihočeské univerzity v Českých Budějovicích za rok 2025:

- Předkládá Mgr. Ivana Chloubová, Ph.D., děkanka fakulty
- Vědecká rada ZSF JU projednala dne 14. 4. 2026
- Schválil Akademický senát ZSF JU dne 9. 6. 2026

Vydala: Zdravotně sociální fakulta Jihočeské univerzity v Českých Budějovicích
Adresa: J. Boreckého 1167/27, 370 11 České Budějovice
www: www.zsf.jcu.cz
Zpracoval: kolektiv autorů pod vedením Mgr. et Mgr. Ondřeje Doskočila, Th.D., proděkana pro akademické záležitosti
Fotografie: archiv ZSF JU
Vydání: 2026



Zdravotně
sociální fakulta
Faculty of Health
and Social Sciences

Jihočeská univerzita
v Českých Budějovicích
University of South Bohemia
in České Budějovice